

Í KJÖLFAR KJARASAMNINGA

LAUNAPRÓUN 2006 - 2015

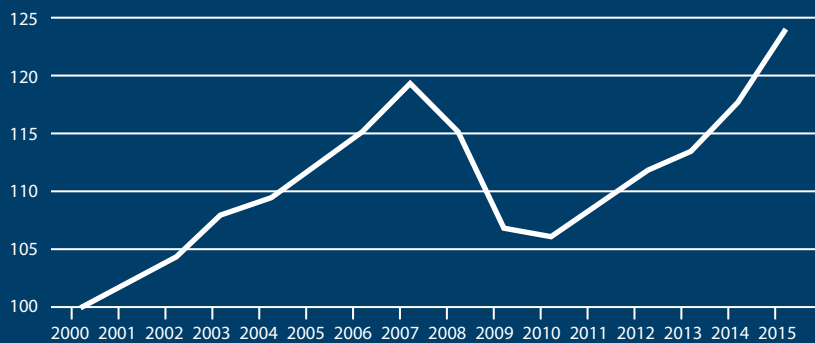


SKÝRSLA HEILDARSAMTAKA
VINNUMARKAÐARINS
JÚLÍ 2016

Í KJÖLFAR KJARASAMNINGA

Launapróun 2006–2015

**Kaupmáttur
launa
2000-2015**



Efnisyfirlit

1	Inngangur	4
1.1	Mánaðarleg launavísitala	5
1.2	Vísitala launa – Starfsmenn á almennum vinnumarkaði og opinberir starfsmenn	6
2	Fern heildarsamtök og þrenn samtök vinnuveitenda	8
2.1	Kjarasamningar 2015 og 2016	8
2.2	Launaþróun og launamyndun 2006-2015	12
2.2.1	Launamyndun	14
2.2.2	Launaþróun einstakra heildarsamtaka og samningssviða 2006-2015	17
2.2.3	Launaþróun karla og kvenna 2006 - 2015	20
2.3	Launabreyting og launadreifing 2013-2015	22
2.3.1	Dreifing launabreytinga frá nóvember 2014 til jafnlengdar 2015	23
2.3.2	Launadreifing í nóvember 2015	30
2.3.3	Þróun launadreifingar 2008-2015	32
3	Verðbólga og kaupmáttarþróun	34
3.1	Vísitala neysluverðs	34
3.2	Þróun kaupmáttar	36
3.2.1	Kaupmáttur- Launavísitala	36
3.2.2	Kaupmáttur- fern heildarsamtök launafólks, þrjú meginviðsemjendur	37
4	Launaþróun 2008-2014 eftir atvinnugreinum, viðfangsefnum og starfsstéttum	42
4.1	Launaþróun á almennum markaði eftir atvinnugreinum og starfsstéttum	42
4.2	Launaþróun hjá ríkinu eftir viðfangsefni og starfsstéttum	45
4.3	Launaþróun hjá sveitarfélögum eftir viðfangsefni og starfsstéttum	47
5	Viðauki	50
5.1	Yfirlit yfir samningsbundnar launahækkningar frá 2007	50
5.2	Dreifing reglulegra launa í september 2014	56
5.3	Launaþróun eftir atvinnugreinum, viðfangsefnum og starfsstéttum	59

Formáli

Þessi skýrsla er samstarfsverkefni þeirra samtaka sem aðild eiga að Samstarfsnefnd um launaupplýsingar og efnahagsforsendur kjarasamninga. Að henni komu hagfræðingar viðkomandi samtaka. Sigurður Snævarr hagfræðingur var ráðinn til að afla gagna, vinna úr þeim og skrifa skýrsluna.

Hagstofa Íslands lagði til gögn um launaþróun og ber hér að þakka þeim Margréti K. Indriðadóttur og Margréti Völu Gylfadóttur sérstaklega fyrir veitta aðstoð.

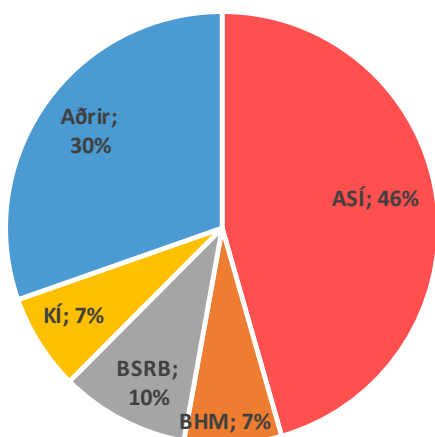
1 Inngangur

Helstu aðilar á vinnumarkaði stofnuðu Samstarfsnefnd um launaupplýsingar og efnahagsforsendur kjarasamninga, oft skammstafað Salek, árið 2013. Markmiðið með starfi nefndarinnar er að bæta þekkingu og vinnubrögð við undirbúning kjarasamninga og auka skilvirkni við gerð þeirra. Í október 2013 og aftur í febrúar 2015 stóð nefndin að útgáfum rita sem báru heitið Í aðdraganda kjarasamninga. Efnahagsumhverfi og launaþróun. Rit þessi voru liðir í undirbúningi kjarasamninga sem í vændum voru við útgáfu þeirra, eins og nafnið ber með sér. Í þeim var annars vegar farið yfir launaþróun undanfarinna ára en hins vegar lýst lykilþáttum efnahagsmála og horfum til næstu ára.

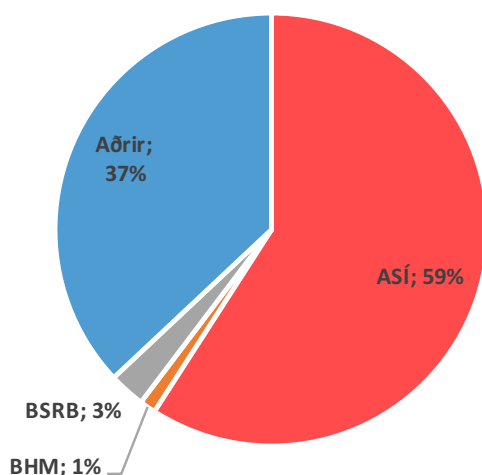
Í þessu riti, í kjölfar kjarasamninga, er fjallað um launaþróunina frá 2006 til 2015. Efnistöð eru með svipuðum hætti og í fyrri skýrslum og efni skipað með viðlíka hætti og í þeim.

1.1 Mánaðarleg launavísitala

Hagstofa Íslands birtir mánaðarlega launavísitölu sem tekur til alls vinnumarkaðarins, að starfsmönnum í fiskveiðum og landbúnaði undanskildum. Vísitalan er byggð á öllu launasafni Hagstofunnar og tekur þannig einnig til hópa sem ekki eru í stéttarfélögum og stéttarfélagum (t.d. hjúkrunarfræðinga, lækna og starfsmanna fjármálafyrirtækja) sem ekki eiga aðild að þeim heildarsamtökum sem fjallað er um í þessari skýrslu. Laun starfsmanna á almennum vinnumarkaði vege rösklega 72% í vísitölunni og starfsmenn ríkis og sveitarfélaga tæplega 28% og hafa þessi hlutföll verið lítt breytt undanfarin ár. Mynd 1 sýnir vægi heildarsamtakanna og annarra í launavísitölunni í heild og þar kemur fram að heildarsamtökin vege tæplega 70% í henni. Mynd 2 sýnir með sama hætti vægi samtakanna í launavísitölu á almenna markaðnum.



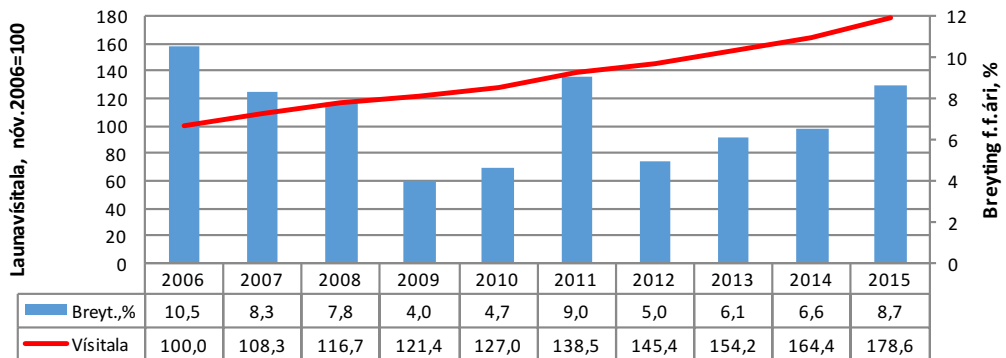
Mynd 1. Vægi einstakra heildarsamtaka og annarra í launavísitölu í heild.



Mynd 2. Vægi einstakra heildarsamtaka og annarra í launavísitölu á almennum markaði.

Launavísitalan er byggð á þöruðum samanburði, þ.e. samanburði á launum sömu einstaklinga í sömu störfum hjá sömu fyrirtækjum milli tveggja samliggjandi mánaða. Launavísitalan tekur bæði til fullvinnandi og hlutastarfsfólks. Að þessu leyti er vísitalan skilgreind með öðrum hætti en þær upplýsingar um þróun launa fólks sem á aðild að heildarsamtökum launafólks sem um er fjallað í þessari greinargerð, en þar er eingöngu miðað við laun fullvinnandi fólks. Launavísitölunni er ætlað að endurspeglar almenna launaþróun í landinu.

Til samræmis við greiningu á launum eftir heildarsamtökunum er í þessari umfjöllun um launavísitöluna í mynd 3 miðað við nóvember gildi frá 2006.

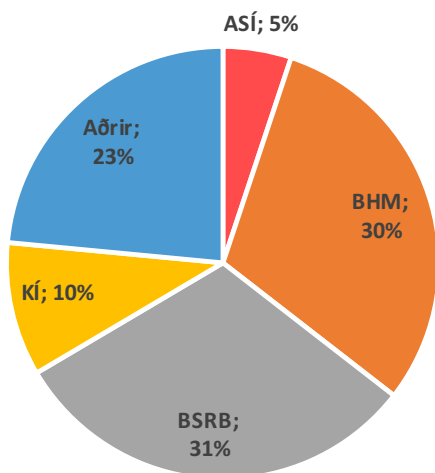


Mynd 3. Launavísitala og ársbreytingar

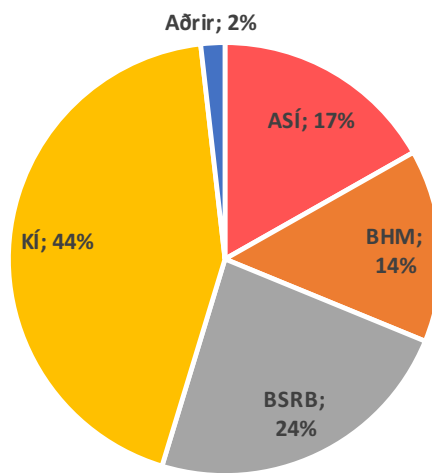
Á níu árum, frá nóvember 2006 til nóvember 2015, hefur launavísitalan hækkað um 78,6% eða um 6,7% á ári. Myndin sýnir að stígandi hefur verið í ársbreytingum undanfarin fjögur ár, þær voru 5% árið 2013 og loks 8,7% a tólf mánuðum frá nóvember 2014.

1.2 Vísitala launa – Starfsmenn á almennum vinnumarkaði og opinberir starfsmenn

Ársfjórðungslega birtir Hagstofa sundurliðun á launum milli almenna og opinbera vinnumarkaðarins. Opinberum starfsmönnum er einnig skipt milli ríkis og sveitarfélaga. Vægi starfsmanna ríkis og sveitarfélaga í launavísitölunni er byggð á heildarlaunum hvors hóps um sig árið áður. Myndir 4 og 5 sýna vægi heildarsamtaka og annarra í launavísitölu ríkis og sveitarfélaga.



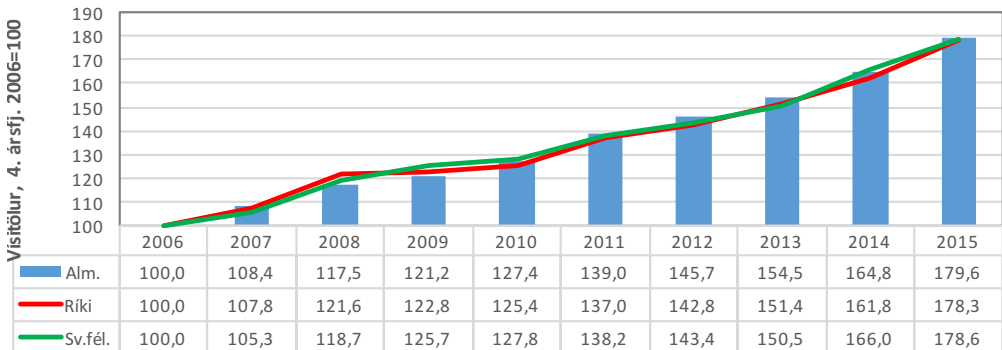
Mynd 4. Vægi heildarsamtaka og annarra í launavísitölu ríkisins.



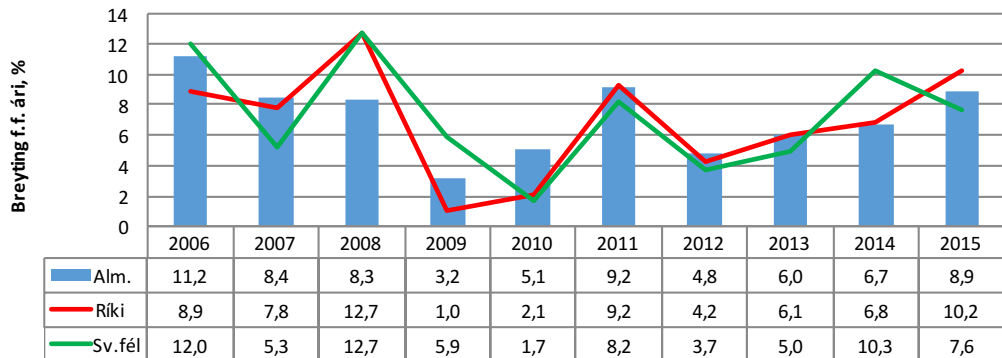
Mynd 5. Vægi heildarsamtaka og annarra í launavísitölu sveitarfélaga.

Sveitarfélögin vega um 13% í launavísitölunni og ríkið tæplega 15%. Verkefni hafa verið færð frá ríki til sveitarfélaga á undanförunum árum. Þer þar hæst yfirfærsla málefna fatlaðra árið 2011. Vægi sveitarfélaganna hefur farið vaxandi í vísitölunni undanfarin ár af þessum sökum.

Þegar litið er til alls tímabilsins frá 2006 til 2015 eins og á mynd 6 þar sem horft er til 4. ársfjórðungs hvers árs blasir við hverfandi munur á launahækkunum milli almenna geirans annars vegar og þess opinbera hins vegar.



Mynd 6. Launþróun á almennum vinnumarkaði og hjá ríki og sveitarfélögum. 4. ársfjórðungur 2006 = 100



Mynd 7. Breyting launa frá fyrra ári á almennum vinnumarkaði og hjá ríki og sveitarfélögum

2 Fern heildarsamtök og þrenn samtök vinnuveitenda

Þeir aðilar sem að þessu riti standa hafa gert samning við Hagstofu Íslands um greiningu á laun-um og launaþróun félagsmanna í aðildarfélögum heildarsamtakanna fjögurra og viðsemjenda þeirra. Greiningin er byggð á launagögnum Hagstofunnar. Allar upplýsingar um laun og þróun þeirra eru frá Hagstofunni og því óþarft að geta heimilda við hvert línurit eða hverja töflu.

2.1 Kjarasamningar 2015 og 2016

Í þessari samantekt er farið yfir meginatriði kjarasamninga milli þeirra fernu heildarsamtaka launamanna og þriggja viðsemjenda þeirra sem skýrsla þessi tekur til. Í þessari afmörkun felst að ekki er fjallað um samninga samtaka eða félaga launamanna sem standa utan við heildarsamtökin. Með sama hætti eru samningar stéttarfélaga og einstakra fyrirtækja, s.s. stóriðju-, orku-, eða samgöngufyrirtæki, undanskildir.

Kjarasamningar ASÍ og SA

Kjarasamningar milli aðildarfélaga ASÍ (SGS, VR, LÍV o.fl.) og SA voru gerðir 29. maí 2015. Gildistími samninganna er til ársloka 2018, eða til þriggja og hálfis árs. Lágmarkstekju-trygging hækkar um 86 þúsund krónur á samningstímanum og fer í 245 þúsund krónur á mánuði við gildistöku samningsins og 300 þúsund krónur á mánuði frá og með maí 2018.

Dagsetning	Hækkun	Skýring
1. maí 2015	25 þús.kr. hækkun launataxta. Launaþróunartrygging 3,2%-7,2%	Almenn hækkun launataxta 7,2% launaþróunartrygging á laun 300 þús.kr. eða lægri. Fer stíglækkandi, þó ekki lægri en 3,2% á laun 750 þús. kr og hærri. Frá grunnhækkun dregst önnur hækkun launa eftir 1. febrúar 2014.
1. maí 2016	5,5% launaþróunartrygging, að lágmarki 15 þús.kr.	5,5% launaþróunartrygging að lágmarki 15 þús.kr. að frádreginni annarri hækkun á tímabilinu 2. maí 2015-30. apríl 2016
1. maí 2017	4,5% hækkun launataxta. 3% almenn hækkun	Almenn hækkun launataxta Almenn launahækkun.
1. maí 2018	3% hækkun launataxta 2% almenn hækkun	Almenn hækkun launataxta Almenn launahækkun

Samningurinn hvílir á þremur meginforsendum; að kaupmáttur aukist á samningstímanum, að launastefna hans verði stefnumarkandi fyrir aðra kjarasamninga og að fullar efndir verði á yfirlýsingu ríkisstjórnarinnar. Yfirlýsingin felur m.a. í sér að ríkisstjórnin beiti sér fyrir byggingu 2.300 félagslegra íbúða, aðgerðum fyrir leigjendur og að auka samstarf við aðila vinnumarkaðar með stofnun þjóðhagsráðs. Forsendur þessar skal meta í febrúar ár hvert. Forsendunefnd komst að þeirri niðurstöðu að forsendur hefðu staðist í febrúar sl. Í kjölfar þessa samnings skrifuðu sex landssambönd iðnaðarmanna undirrituðu kjarasamninga við SA og var það gert í lok júní.

Í lok október 2015 var skrifað undir rammasamkomulag á vinnumarkaði, sk. Salek samkomulag. Að því stóðu ASÍ, SA, BSRB, ríkið, Samband íslenskra sveitarfélaga og Reykjavíkurborg. BHM og KÍ völdu að standa utan þess samkomulags. Samkomulagið felur á einn bóginn í sér fyrirheit um bætt vinnubrögð við gerð kjarasamninga og á hinn bóginn felst í því mörkun launastefnu til ársloka 2018 og samkomulag um jöfnun lífeyrisréttinda milli almenna markaðarins og hins opinbera.

ASÍ og SA undirrituðu kjarasamning 21. janúar 2016. Byggir hann á Rammasamkomulagi frá 27. október sl. og bókun með kjarasamningum SA og aðildarfélaga ASÍ um jöfnun lífeyrisréttinda milli almenna og opinbera vinnumarkaðarins. Launaþróunartrygging, sem átti að koma til framkvæmda 1. maí 2016, fellur brott. Í stað hennar kemur 6,2% almenn launahækkun þann 1. janúar 2016. Auk þess sem gerðar voru breytingar á almennum launahækkunum þann 1. maí 2017 og 1. maí 2018.

Dagsetning	Hækkun	Skýring
1. jan. 2016	6,2%, að lágmarki 15 þús.kr. á tímabilinu 2.maí-31.des 2015	
1. maí 2017	4,5%	Almenn launahækkun.
1. maí 2018	3%	Almenn launahækkun.

Auk ákvæða um launahækkanir fól samningurinn í sér ákvæði um að iðgjöld launagreiðenda í lífeyrissjóði muni hækka í áföngum úr 8% í 11,5% fram til 1. júlí 2018

Kjarasamningar ASÍ og ríkisins

Samninganefnd ríkisins gerði kjarasamninga við Starfsgreinasambandið, Flóabandalagið, Hlífo.fl. 7. október með gildistíma frá 1. maí 2015 til 31. mars 2019 og renna því úr gildi fjórum mánuðum síðar en fyrrnefndir samningar á almennum markaði. Lágmarkstekjutrygging fer í 245 þúsund krónur á mánuði við gildistöku samningsins og 300 þúsund krónur á mánuði frá og með 1. júní 2018.

Dagsetning	Hækkun	Skýring
1. maí 2015	25 þús.kr. hækkun launa.	Almenn hækkun launataxta
1. júní 2016	5,5% hækkun launa, lágmark 15 þús.kr.	Almenn launahækkun.
1. júní 2017	4,5%	
1. júní 2018	3%	
1. feb. 2019	45 þús.kr.	Eingreiðsla m.v. fullt starf.

Samiðn og RSÍ gerðu samninga við ríkið þann 13. nóvember 2015 með sama gildistíma og viðlíka launahækkunum.

Kjarasamningar sveitarfélaga og ASÍ og BSRB¹

Kjarasamningar Sambands sveitarfélaga og fjölmargra stéttarfélaga innan BSRB og ASÍ voru gerðir 20. nóvember. Gilda þeir frá 1. maí 2015 til marsloka 2019. Lágmarkstekjutrygging fer í 245 þúsund krónur á mánuði við gildistöku samningsins og 300 þúsund krónur á mánuði frá og með 1. júní 2018.

Dagsetning	Hækkun	Skýring
1. maí 2015	25 þús.kr. hækkun að lágmarki 7,7%	
1. júní 2016	15 þús.kr. hækkun að lágmarki 5,5%	
1. júní 2017	2,5% 1,7%	Almenn launahækkun. Jöfnun á launabilum í töflu
1. júní 2018	2%	
1. febr. 2019	42,5 þús. kr.	Eingreiðsla m.v. fullt starf

Efling, Samiðn og RSÍ gerðu samning við Reykjavíkurborg þann 13. nóvember með gildistíma 1. maí 2015 til 31. mars 2019 og kveður á um:

Dagsetning	Hækkun	Skýring
1. maí 2015	25 þús.kr. hækkun að lágmarki 7,7%	
1. júní 2016	6%	Hækkun launataxta
1. júní 2017		Ný launatafla tekur gildi
1. júní 2018	3%	
1. feb. 2019	40-49 þús.kr.	Eingreiðsla m.v. fullt starf

Kjarasamningar BSRB og ríkisins

SFR sem er stærsta stéttarfélagið innan BSRB og ríkið undirrituðu kjarasamning 28. október og gildir hann frá 1. október 2015 til loka mars 2019.

Dagsetning	Hækkun	Skýring
1. okt. 2015	25 þús.kr. hækkun að lágmarki 7,7%	Almenn launahækkun.
1. júní 2016	6,5%	
1. júní 2017	4,5%	
1. júní 2018	3%	
1. feb. 2019	55 þús.kr.	Eingreiðsla (m.v. fullt starf).

¹ Reykjavíkurborg semur sér við stéttarfélög starfsmanna borgarinnar nema aðildarfélag KÍ og Landssamband sjúkra- og slökkviliðsmanna.

Kjarasamningar sveitarfélaga og BHM

Samningar milli aðildarfélaga BHM og Sambands íslenskra sveitarfélaga voru undirritaðir 21. mars 2016. Gilda samningarnir frá 1. september 2015 til 31. mars 2019.

Dagsetning	Hækkun	Skýring
1. sept. 2015	7,7%	Almenn launahækkun.
1. júní 2016	6%	
1. júní 2017	3%	
1. maí 2019	58 þús.kr.	Eingreiðsla (m.v. fullt starf).

Þann 1. apríl 2016 hófst innleiðingakerfi fyrir starfsmat aðildarfélaga BHM nema KVH sem tekur gildi 1. júní 2018.

Gerðardómur um BHM og ríkisins

Kjarasamningsviðræðum milli samflotsfélaga innan BHM, 18 talsins, Félag íslenskra hjúkrunarfræðinga og ríkisins lyktaði með því að Alþingi setti lög á verkföll þessara félaga þann 12. júní 2015 og skipaði gerðardóm til að kveða á um kaup og kjör félagsmanna. Gerðardómur kvað upp sinn úrskurð 14. ágúst. Gildir gerðardómurinn frá 1. mars 2013 til 31. ágúst 2017.

Dagsetning	Hækkun	Skýring
1. mars 2015	7,2%	Almenn launahækkun.
1. júní 2016	5,5%	
	1,65%	Menntunarákvæði

Kjarasamningur ríkisins og KÍ vegna framhaldskólakennara

KÍ og ríkið undirrituðu kjarasamning 4. apríl 2014 vegna framhaldskólakennara. Gildistími samningsins er frá 1. mars 2014 til 31. október 2016, þó þannig að verði nýtt vinnumat og nýr vinnutímakafla felldur í almennri atkvæðagreiðslu í febrúar 2014 skyldi samningurinn laus án frekari fyrirvara.

Dagsetning	Hækkun	Skýring
1. jan. 2015	2%	Almenn hækkun.
1. feb. 2015		Atkvæðagreiðsla um vinnumat og nýjan vinnutímakafla.
1. maí 2015	8%	Vegna gildistöku vinnumat og nýs vinnutímakafla.
1. jan. 2016	2%	Almenn hækkun.

Í kjölfar kosninga um vinnumat gerðu samningsaðilar nokkrar breytingar á samningnum 1. apríl 2015 þ. á m. um að seinka launahækkun 1. maí 2015 um einn mánuð.

Kjarasamningur sveitarfélaga og KÍ

Kjarasamningur Félags grunnskólakennara og Samband íslenskra sveitarfélaga sem gerður var í maí 2014 féll úr gildi 31. maí 2016. Daginn áður gerðu þessir aðilar með sér nýjan kjarasamning. Samningurinn var felldur í atkvæðagreiðslu meðal félagsmanna með miklum mun.

Samningur KÍ og Sambands íslenskra sveitarfélaga vegna leikskólakennara var gerður 26. nóvember 2015. Skilið er á milli félagsmanna sem hafa menntun í leiksskólafræðum og leiðbeinendum sem ekki hafa slíka menntun. Samningstíminn er frá 1. júní 2015 til 31. mars 2019.

Dagsetning	Leikskólakennarar	Leiðbeinendur	Skýring
1. júní 2015	9,5%	55 þús./7,9%	Almenn hækkun.
1. jan. 2016	2%		Almenn hækkun.
1. júní 2016	3,5%	5,5%	Almenn hækkun.
1. júní 2017	3%	3%	Almenn hækkun.
1. júní 2018	3%	3%	Almenn hækkun.

2.2 Launaþróun og launamyndun 2006-2015

Í þessum kafla verður lýst þróun launa þeirra launamanna sem aðild eiga að þeim stéttarfélögum sem mynda heildarsamtök launafólks, ASÍ, BHM, BSRB og þeim skipt enn frekar eftir samningssviðum, almenna markaðnum, ríki og sveitarfélögum. Gagnasafnið sem niðurstöður eru fengnar úr er launarannsókn Hagstofu Íslands og unnið af starfsmönnum þeirrar stofnunar að beiðni Salek. Launarannsókn Hagstofu á almennum vinnumarkaði er grundvölluð á úrtaki fyrirtækja í iðnaði, veitum, samgöngum og flutningum, byggingarstarfsemi og mannvirkjagerð, verslun og ýmissi viðgerðarþjónustu. Niðurstöður fyrir opinbera starfsmenn byggja á heildarsafni frá ríki og úrtaki sveitarfélaga. Eingöngu er byggt á launum fullvinnandi félagsmanna í stéttarfélögum, sem aðild eiga að ASÍ, BSRB, BHM og KÍ, og náð hafa 18 ára aldri. Samræmd gögn Hagstofu Íslands fyrir almenna og opinbera vinnumarkaðinn ná aftur til ársins 2006 og ræðst upphafsár í þessari skýrslu af því. Miðað er við laun í nóvember árin 2006-2015.

Niðurstöður fyrir nóvember 2006-2015 byggja á pöruðum launabreytingum rúmlega 46 þúsund fullvinnandi launamanna sem náð hafa 18 ára aldri. Á milli ára eru um 20 þúsund færslur sem uppfylla skilyrði pörunar, þ.e. að einstaklingur gegni sama starfi hjá sama fyrirtæki í nóvembermánuðum samliggjandi ára. Niðurstöður um ASÍ hópinn byggja á um 1.000 launamönnum sem starfa hjá ríkinu (um 400 á ári), um 2.700 starfandi hjá sveitarfélögum (um 1.000 á ári) og rúmlega 17 þúsund launamönnum sem starfa á almennum vinnumarkaði (6-7 þúsund á ári).

Fjöldi launamanna að baki pöruðum breytingum BHM hópsins hjá ríkinu er tæplega 6.000 (um 2800-3000 á ári) og rúmlega 1.100 hjá sveitarfélögum (250-450 á ári). Fjöldi launamanna í aðildarfélögum BHM hópsins sem starfar á almennum vinnumarkaði er ekki nægur í gagnasafninu til að teljast birtingarhæfur. Hann er þó inni í útreikningum um breytingar á almennum markaði þar sem brotið er niður eftir atvinnugreinum og starfsstéttum.

Niðurstöður paraðra breytinga BSRB hópsins byggja á um 6.500 launamönnum starfandi hjá ríkinu (um 3000 á ári) og rúmlega 3.100 hjá sveitarfélögum (1.500 á ári). Fjöldi félagsmanna BSRB á almennum vinnumarkaði byggja á rúmlega 1.400 pöruðum breytingum (250-700

á ári). Upplýsingar um breytingar BSRB hópsins á almennum vinnumarkaði ná eingöngu aftur til ársins 2008 þar sem of fáar rekstrareiningar eru á bakvið tölurnar fram að því. Fjöldi fullvinnandi launamanna sem tilheyra KÍ hópnunum og niðurstöður byggja á eru um 1.700 hjá ríkinu (um 1.000 á ári) og 5.000 hjá sveitarfélögum (um 2.500 á ári).

	ASÍ			BHM		BSRB		KÍ		Launa- vísitala
	Alm.	Ríki	Sv.fél.	Ríki	Sv.fél.	Ríki	Sv.fél.	Ríki	Sv.fél.	
2006	100,0	100,0	100,0	100,0	100,0	100,0	100,0	100,0	100,0	100,0
2007	109,6	105,8	105,1	108,7	108,4	108,3	104,9	107,2	104,0	108,3
2008	117,0	124,7	109,3	123,4	115,3	123,1	110,5	123,0	124,2	116,7
2009	121,7	127,6	127,5	124,3	123,2	124,4	123,9	123,5	129,3	121,4
2010	128,2	134,6	130,9	127,1	125,1	130,3	126,2	124,7	130,8	127,0
2011	137,7	141,8	139,4	135,9	133,9	138,4	133,5	134,0	138,3	138,5
2012	145,6	149,4	146,8	144,1	141,5	145,1	140,1	140,2	144,6	145,4
2013	154,5	165,5	155,5	153,1	148,7	155,2	147,7	146,3	152,0	154,2
2014	163,2	175,1	170,8	162,7	163,7	162,9	160,7	169,6	171,0	164,4
2015	177,6	187,5	177,7	180,3	166,7	176,3	168,5	200,2	186,2	178,6

Tafla 1. Vísitala reglulegra launa í fernum heildarsamtökum og þremur samningssviðum í nóvember 2006 til nóvember 2015. Nóvember 2006=100.

	ASÍ			BHM		BSRB			KÍ		Launa- vísitala
	Alm.	Ríki	Sv.fél.	Ríki	Sv.fél.	Alm.	Ríki	Sv.fél.	Ríki	Sv.fél.	
2006	85,5	80,2	91,5	81,1	86,8		81,2	90,5	81,3	80,5	85,7
2007	93,7	84,9	96,1	88,1	94,1		88,0	94,9	87,1	83,7	92,8
2008	100,0	100,0	100,0	100,0	100,0	100,0	100,0	100,0	100,0	100,0	100,0
2009	104,0	102,3	116,6	100,8	106,9	107,3	101,1	112,1	100,4	104,1	104,0
2010	109,5	108,0	119,7	103,0	108,5	111,6	105,9	114,2	101,3	105,3	108,9
2011	117,6	113,7	127,5	110,2	116,2	118,6	112,5	120,8	108,9	111,3	118,7
2012	124,4	119,8	134,3	116,8	122,7	126,9	117,8	126,8	114,0	116,4	124,6
2013	132,1	132,8	142,3	124,1	129,0	133,9	126,0	133,6	118,9	122,4	132,1
2014	139,5	140,4	156,3	131,9	142,0	141,5	132,3	145,4	137,8	137,7	140,8
2015	151,8	150,4	162,5	146,2	144,6	155,4	143,2	152,5	162,8	149,9	153,0

Tafla 2. Vísitala reglulegra launa í fernum heildarsamtökum og þremur samningssviðum í nóvember 2006 til nóvember 2015. Nóvember 2008=100.

Skýrsla þessi ber heitið Í kjölfar kjarasamninga. Rétt er að hafa í huga að nokkrir mikilvægir kjarasamningar innan þeirrar afmörkunar sem hér liggur til grundvallar voru gerðir eftir að gagnatímabili lýkur í nóvember 2015. Mestu skiptir þar kjarasamningar sveitarfélaga, eins og fram kemur í kafla 2.1 og því er þess að vænta að launaþróun á þeim vettvangi virðist hægari en á öðrum samningssviðum. Kjarasamningar sveitarfélaga við BSRB og ASÍ voru með sama hætti það seint á árinu 2015 að áhrifa þeirra gæti vart að fullu í gagnasafninu.

2.1.1 Launamyndun

Kjarasamningar kveða á um lágmarkslaun á hverju sviði og verulegur hluti launamyndunar er utan við hina almennu og miðlægu kjarasamninga. Sá hluti er í mörgum tilvikum einstaklingsbundinn án formlegs skipulags. Á almenna vinnumarkaðnum er í sumum tilvikum um að ræða kjarasamninga milli fyrirtækja og starfsmanna. Stofnanasamningar voru teknir upp hjá ríkinu árið 1997, en þeim var ætlað að segja til um hvernig ákveða skuli dagvinnulaun hvers og eins starfsmanns og eru þannig útfærsla á kjarasamningum. Sveitarfélögin hafa farið aðra leið, en þau tóku upp svo kallað starfsmat um miðjan síðasta áratug. Starfsmatið felur í sér að reynt er að leggja kerfisbundið mat á innihald og einkenni starfa. Matið er síðan nýtt við uppröðun á mismunandi störfum og launasetning þeirra byggt á matinu. Starfsmatið tekur til rúmlega 60% starfsmanna sveitarfélaga, þó ekki kennara og að jafnaði ekki til félagsmanna aðildarfélaga BHM.

Í hverri samningalotu eru gerðir fjölmargir kjarasamningar, t.d. gera Samtök atvinnulífsins um 130 kjarasamninga í hverri lotu, ríkið um 50 og sveitarfélögin um 60. Á undanförunum árum hefur í ríkum mæli verið samið um krónutöluhækkanir, launaþróunartyggingu og ýmis konar tilfærslur milli launaflokka, sem erfitt er að meta til hlutfallshækkana yfir stóra hópa launamanna.

Heildstætt og samræmt kostnaðarmat á samningum liggur ekki fyrir, en í töflu 3 er brugðið upp einfaldri mynd af þróuninni frá 2007. Einföldunin felst í því að í stað kostnaðarmats á samningum er miðað við almennar, lágmarks launahækkanir í prósentum sem um hefur verið samið í kjarasamningum á tólf mánaða tímabili frá nóvember ár hvert. Þessar hækkanir eru bornar saman við hækkun reglulegra launa skv. Hagstofunni. Það sem þá stendur eftir og nefnt er „annað“ í töflunni eru hækkanir vegna krónutöluhækkana, breytinga á launaflokkum, fyrirtækjasamninga, starfsaldurshækkana, og annarra einstaklingsbundinna launahækkana. Að auki geta breytingar á bónusum og vaktáálögum haft áhrif á hækkanir einstakra hópa á milli ára. Í allmörgum samningum var ekki um að ræða almennar lágmarks launahækkanir í prósentum og í þeim tilvikum eru eyður í töflunni. Nokkrir kjarasamningar voru gerðir í vetrarbyrjun 2015 og umsamdra upphafshækkana gætir að líkindum ekki eða að óverulegu leyti í tölum um launaþróun frá nóvember 2014 til 2015. Þetta á einkum við um samninga sveitarfélaganna við viðsemjendur sína, aðra en KÍ.

		ASÍ			BHM		BSRB			KÍ	
		Alm.	Ríki	Sv.fél.	Ríki	Sv.fél.	Alm.	Ríki	Sv.fél.	Ríki	Sv.fél.
2010	Almenn**	2,50									
	Annað	2,81	5,69	2,63	2,18	1,71	4,01	5,07	1,62	0,92	1,11
	Samtals	5,31	5,69	2,63	2,18	1,71	4,01	5,07	1,62	0,92	1,11
2011	Almenn**	4,25	4,25		4,25	4,25		4,25	4,25		
	Annað	3,08	1,21	6,68	2,66	3,09	6,30	1,89	1,97	7,47	5,75
	Samtals	7,33	5,46	6,68	6,91	7,34	6,30	6,14	6,22	7,47	5,75
2012	Almenn**	3,50	3,50		3,50	3,50		3,50	3,50	3,25	
	Annað	2,28	1,94	5,01	2,78	1,63	6,97	1,24	1,43	1,43	4,60
	Samtals	5,78	5,44	5,01	6,28	5,13	6,97	4,74	4,93	4,68	4,60
2013	Almenn**	3,25	3,25		3,25	4,40		3,25	3,50	3,25	
	Annað	2,88	7,54	5,90	3,03	0,73	5,50	3,73	1,90	1,07	5,10
	Samtals	6,13	10,79	5,90	6,28	5,13	5,50	6,98	5,40	4,32	5,10
2014	Almenn**	2,80	2,80		3,65		2,80	2,80		13,70	
	Annað	2,81	2,94	9,84	2,65	10,06	2,85	2,20	8,82	2,21	12,48
	Samtals	5,61	5,74	9,84	6,30	10,06	5,65	5,00	8,82	15,91	12,48
2015	Almenn**		9,90		9,80		7,20	7,70	7,70	20,00	11,70
	Annað	8,82		4,00	1,02	1,83	2,66	0,49			
	Samtals	8,82	7,13	4,00	10,82	1,83	9,86	8,19	4,85	18,09	8,91

Tafla 3. Launamyndunin: Skipting hækkana reglulegra launa milli almennra, lágmarks hlutfallshækkana launa í kjarasamningum og annarra þátta.

* Eyður í töflunni skýrast af því að ekki var um að ræða almennar lágmarks hlutfallshækkunar launa heldur krónutöluhækkunar launataxta í flestum tilvikum.

** Almenn lágmarks hlutfallshækkun í kjarasamningum.

Rétt er að nefna að hluti af almennum hækkunum framhaldsskólakennara er vegna tíma- bundinnar tengingar við launaþróun BHM.

2.2.2 Launaþróun einstakra heildarsamtaka og samningssviða 2006-2015

Skilgreiningar hugtaka í launarannsóknum Hagstofu Íslands

Fullvinnandi er sá sem fær greidd laun fyrir vinnustundir (þ.e. fyrir dagvinnu, vaktavinnu, og yfirvinnu) sem eru a.m.k. 90% af mánaðarlegri dagvinnuskyldu. Einstaklingur sem ekki nær 90% lágmarkinu telst vera í hlutastarfi. Dagvinnuskylda er mismunandi eftir kjarasamningum, til dæmis er dagvinnuskylda verkafólks oftast 173,3 klukkustundir á mánuði en skrifstofufólks 162,5 klukkustundir.

Regluleg laun eru greidd laun fyrir umsaminn vinnutíma, hvort sem um er að ræða dagvinnu eða vaktavinnu. Þau eru umreiknuð í fullt starf ef greiddar stundir í dagvinnu eða vaktavinnu eru lægri en dagvinnuskylda. Meðtaldar í þessum launum eru hvers konar álags-, bónus- og kostnaðargreiðslur án tilfallandi yfirvinnu sem gerðar eru upp á hverju útborgunartímabili. Við útreikninga er ekki tekið tillit til uppmælinga, ákvæðisgreiðslna, hlunninda, akstursgreiðslna né annarra óreglulegra greiðslna.

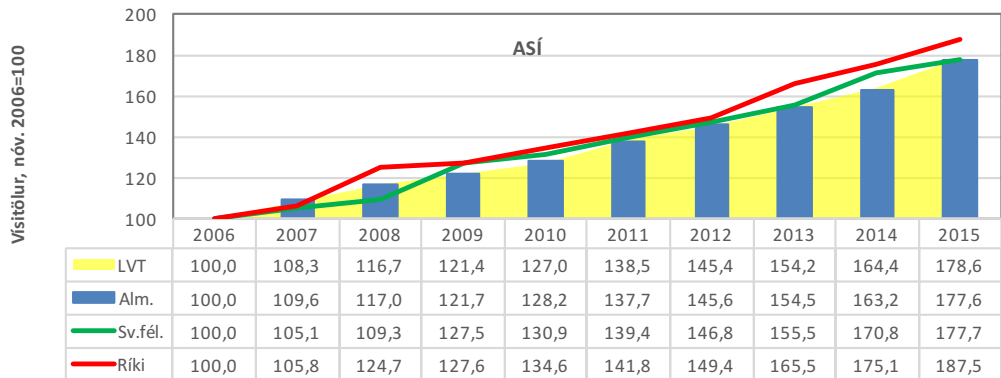
Reglulegt tímakaup eru regluleg laun (hvort sem er dagvinna eða vaktavinna) á hverja greidda klukkustund.

Hreint tímakaup eru laun fyrir dagvinnu á hverja greidda klukkustund, án bónusa og álaga.

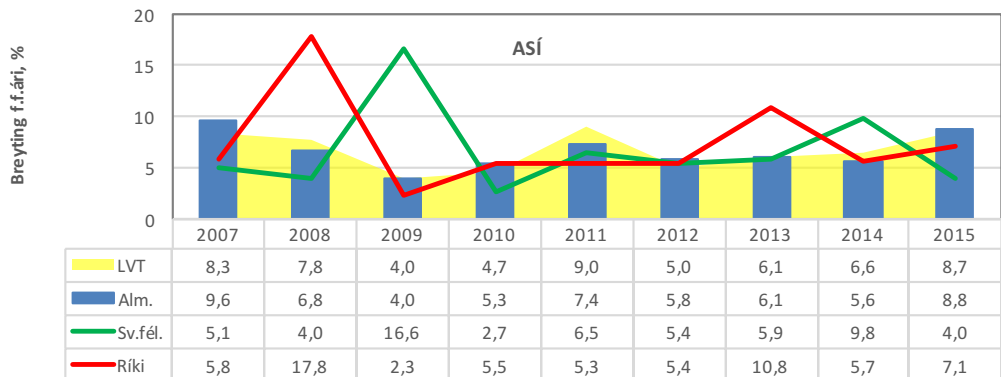
Regluleg heildarlaun eru regluleg laun að viðbættum tilfallandi yfirvinnulaunum, veikindalaunum og fyrirframgreiðslu vegna uppmælinga. Ekki er tekið tillit til uppgjors vegna uppmælinga, ákvæðisgreiðslna, hlunninda, akstursgreiðslna eða annarra óreglulegra greiðslna.

Launþróun félagsmanna stéttarféлага innan ASÍ

Í mynd 8 og næstu myndum er launavísitalan sýnd í gulum lit í bakgrunni. Launþróun félagsmanna stéttarféлага innan ASÍ fellur nær allveg saman við þróun launavísitölu, enda vegur þessi hópur þungt í vísitöluinni. Af einstökum heildarsamtökum og samningssviðum hafa laun félagsmanna aðildarféлага ASÍ sem starfa hjá ríkinu hækkað mest á öllu tímabilinu. Um er að ræða 87,5% hækkun frá nóvember 2006 til nóvember 2015. Annars vegar skýrist þetta af því að laun þessa hóps hækkuðu um 18% milli 2007 og 2008, vegna hækkunar launataxta um 20.300 kr. í maí 2008 og loks hækkanir á árinu 2013. Kjarasamningar milli stéttarféлага innan ASÍ og sveitarfélaganna voru gerðir síðar og komu krónutöluhækkanirnar þ.a.l. síðar til framkvæmda, eða í desember 2008.



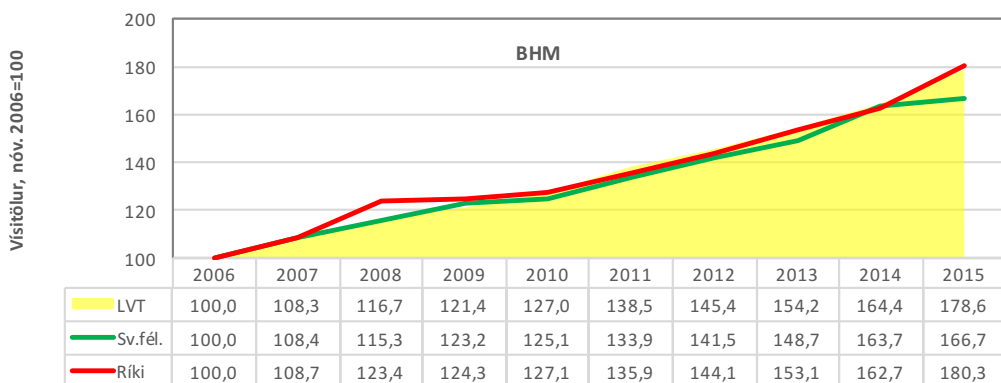
Mynd 8. Vísitala reglulegra launa félagsmanna aðildarféлага ASÍ



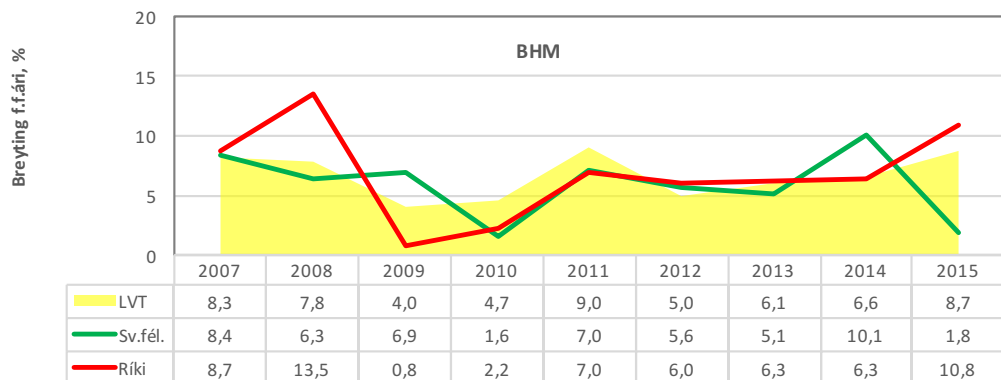
Mynd 9. Breyting reglulegra launa félagsmanna aðildarféлага ASÍ frá fyrra ári.

Launapróun félagsmanna stéttarféлага innan BHM

Þegar litið er til alls tímabilsins 2006 til 2015 kemur í ljós að laun félagsmanna í aðildarfélögum BHM hjá ríkinu hafa þróast í stórum dráttum í hátt við launavísitölu. Helsta frávikkið felst í kjarasamningsbundnum hækkunum árin 2008 hjá ríkisstarfsmönnum í BHM félögum. Árin 2012 og 2013 hækkuðu laun BHM félagsmanna hjá sveitarfélögum ívið minna en hjá ríkinu, en það jafnaðist með launahækkun þeirra á árinu 2014. Minni hækkun frá 2014 og 2015 skýrist af því að kjarasamningar við þann hóp voru ekki gerðir fyrir en í mars 2016 og gæti því ekki í þessum tölum.



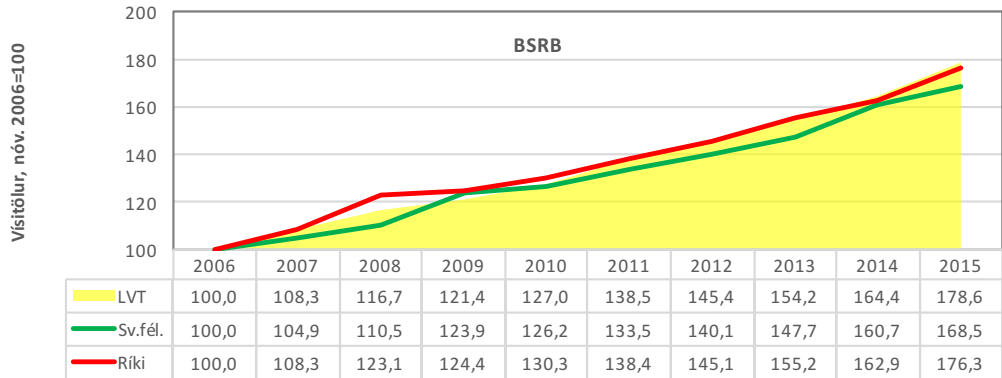
Mynd 10. Vísitala reglulegra launa félagsmanna aðildarféлага BHM.



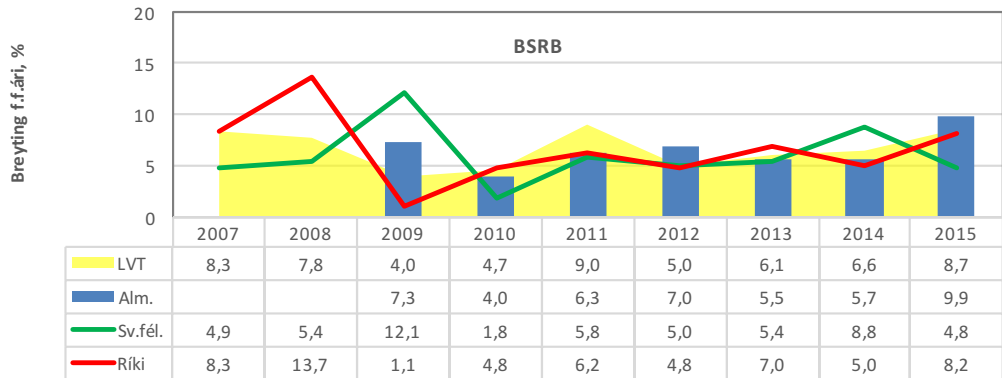
Mynd 11. Breyting reglulegra launa félagsmanna aðildarféлага BHM frá fyrra ári.

Launapróun félagsmanna stéttarféлага innan BSRB

Frá nóvember 2006 til jafnlengdar 2015 hækkuðu laun félagsmanna stéttarféлага innan BSRB um 68,5% hjá sveitarfélögum og töluvert meira hjá ríkinu, eða um 76,3%. Samanburður við þróun launavísitölu leiðir í ljós að laun BSRB féлага hjá ríkinu hafa haldið í við launavísitölu á því tímabili sem til grundvallar liggur, en félagar þeirra sem starfa hjá sveitarfélögnum hafa dregist aftur úr.



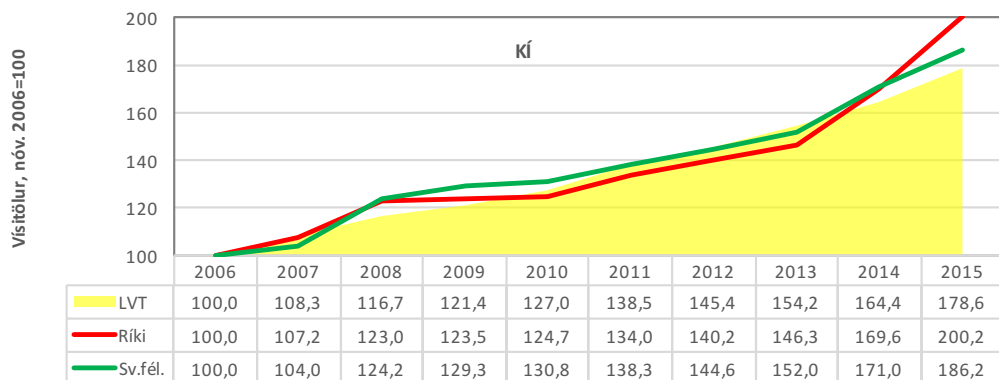
Mynd 12. Vísitala reglulegra launa félagsmanna aðildarfélaga BSRB.



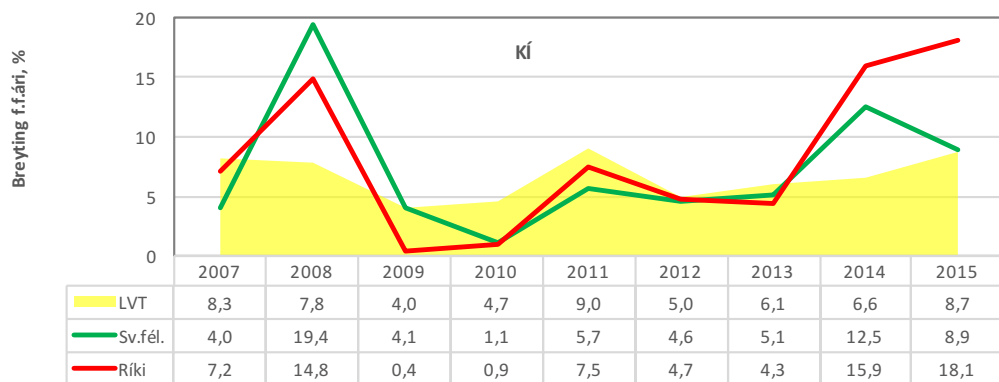
Mynd 13. Breyting reglulegra launa félagsmanna aðildarfélaga BSRB frá fyrra ári.

Launapróun félagsmanna stéttarfélaga innan KÍ

Mynd 14 sýnir uppsafnaða hækkun launa félagsmanna aðildarfélaga í KÍ í grunn-, leik- og tónlistarskólum (sveitarfélög) annars vegar og framhaldsskólum (ríki) hins vegar. Þegar launapróunin er rakin frá 2006 til 2015, kemur í ljós að laun félagsmanna í KÍ hafa hækkað umtalsvert umfram launavísitölu. Fyrst og fremst skýrist það af mun meiri hækkunum en aðrir fengu milli árána 2013 og 2015. Á hinn bóginn hækkuðu laun kennara minna en nemur launavísitölu á árabílinu 2010 til 2013 og kennarar, einkum í framhaldsskólum, drógust nokkuð aftur úr öðrum. Laun framhaldsskólakennara hækkuðu um 18% milli 2014 og 2015 eða tvöfalt meira en launavísitalan.



Mynd 14. Vísitala reglulegra launa félagsmanna aðildarfélaga KÍ.



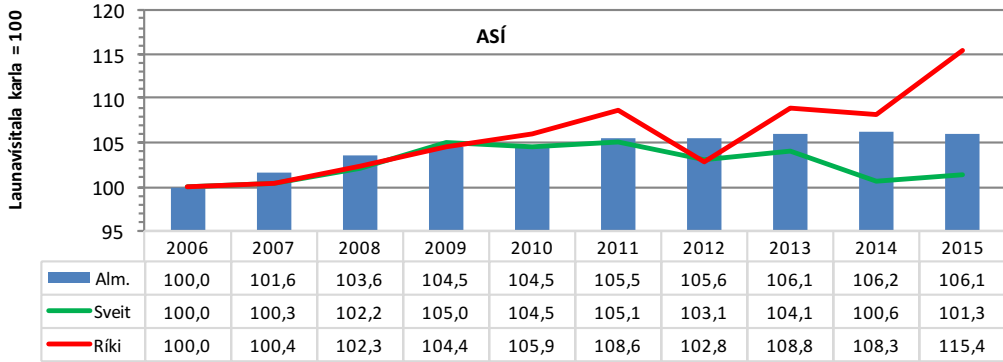
Mynd 15. Breyting reglulegra launa félagsmanna aðildarfélaga KÍ frá fyrra ári.

2.2.3 Launapróun karla og kvenna 2006-2015

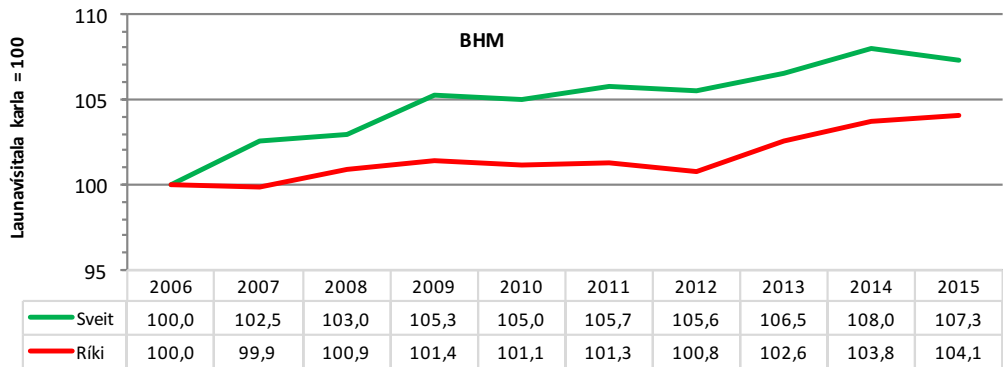
Í þessum kafla er dregin upp launapróun eftir kynjum, heildarsamtökum og samningssviðum. Sú mynd sem hér er dregin upp um þróun reglulegra launa gefur til kynna að launamunur kynja hafi minnkað á því tímabili sem hér er lagt til grundvallar og er það í hátt við rannsóknir á launamun kynjanna, sjá t.d. skýrslu Aðgerðahóps stjórnvalda og samtaka aðila vinnumarkaðarins til þess að vinna að launajafnrétti kynjanna, Launamunur karla og kvenna, sem út kom í maí 2015.

Tölur eru settar fram þannig að launavísitölu karla á hverju ári er deilt upp í launavísitölu kvenna og margfaldað með 100. Þannig fæst vísitala sem tekur gildi hærra en 100 á tilteknu ári ef uppsöfnuð launahækkun kvenna er meiri en karla. Þannig má túlka töluna 106 fyrir almenna markaðinn í mynd 16 að regluleg laun kvenna í aðildarfélögum ASÍ hafi hækkað um 6% meiri en laun karla frá nóvember 2006 til nóvember 2015.

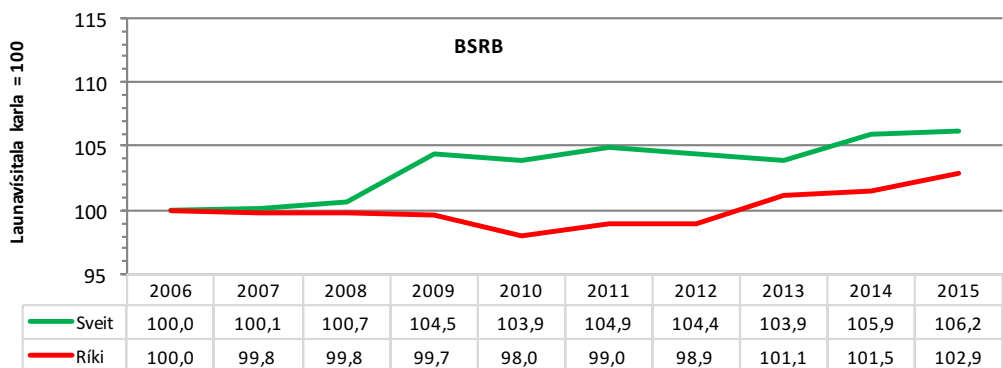
Niðurstaðan er sú að í öllum heildarsamtökum og samningssviðum hafa laun kvenna hækkað meira en karla á tímabilinu nóvember 2006 til nóvember 2015, nema hjá grunnskólakennurum. Þessa gætti mest hjá konum í aðildarfélögum ASÍ sem starfa hjá ríkinu, sem hækkuðu um 15,4% meira en karlar og má rekja þá þróun einkum til breytinga frá 2014 til 2015.



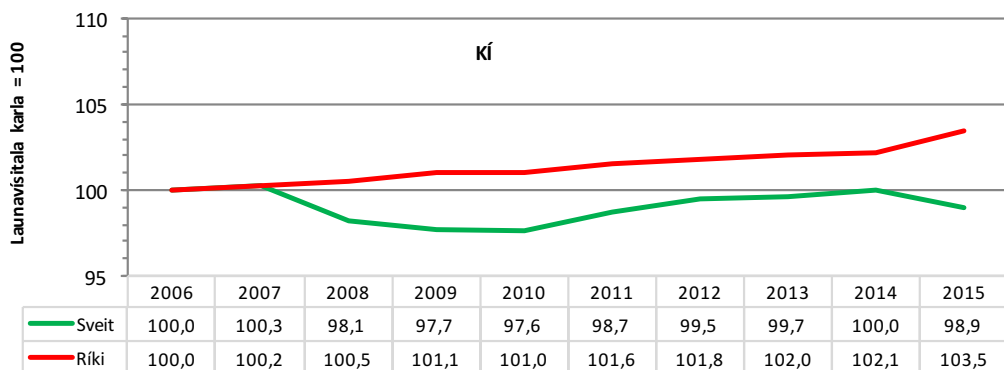
Mynd 16. Þróun regluleg laun kvenna umfram karla í aðildarfélögum ASÍ.



Mynd 17. Þróun laun kvenna umfram karla í aðildarfélögum BHM.



Mynd 18. Þróun laun kvenna umfram karla í aðildarfélögum BSRB.

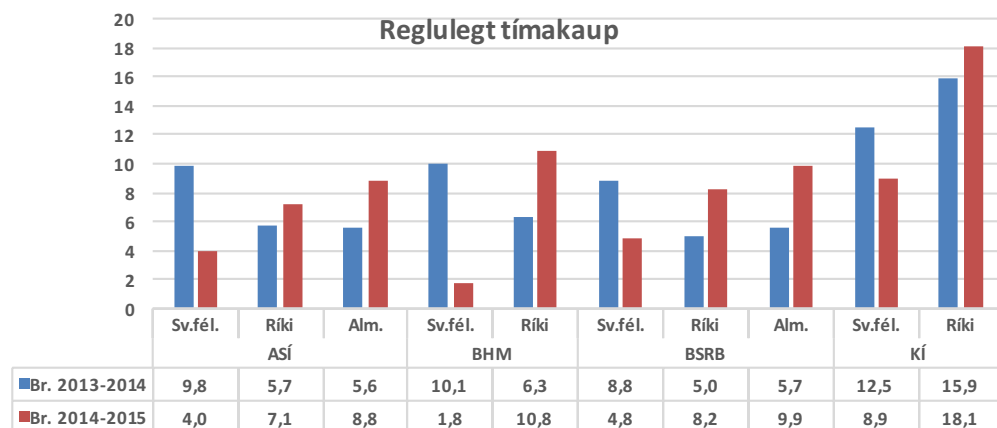


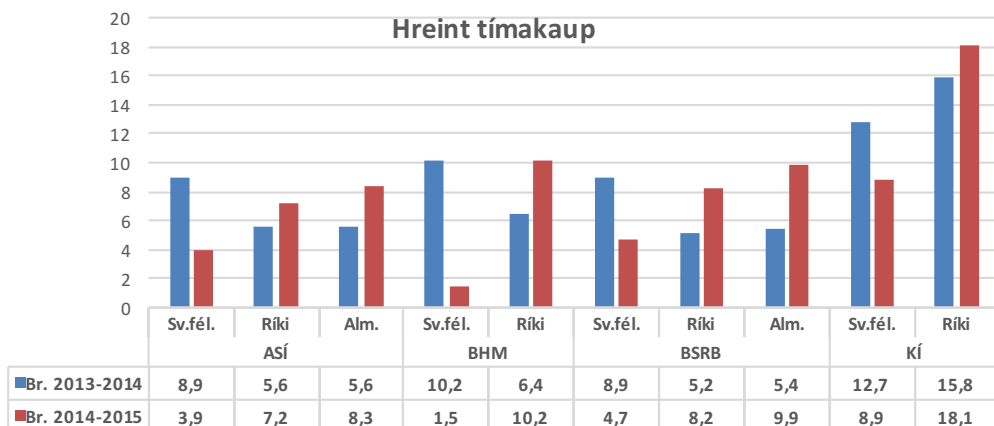
Mynd 19. Þróun launa kvenna umfram karla í aðildarfélögum KÍ.

2.3 Launabreyting og launadreifing 2013-2015

Á mynd 20 eru teknar saman launahækkunir frá 2013 til 2014 og frá 2014 til 2015 í einstökum heildarsamtökum og samningssviðum. Miðað er við tvenns konar skilgreiningu launa. Í efri hluta myndarinnar er reglulegt tímakaup lagt til grundvallar, eins og í annarri umfjöllun um laun í þessari skýrslu. Í neðri hlutanum er hins vegar notað hreint tímakaup, en í því launahugtaki eru álög og bónusar ekki meðtaldir, eins og fram kemur í skilgreiningum á bls. 16. Síðarnefnda hugtakið er betri mælikvarði á launabreytingar sem leiða má af kjarasamningum. Til reglulegra launa í úrvinnslu Hagstofu heyra auk tímakaups í dagvinnu reglulegar greiðslur vegna álags-, bónus- og kostnaðargreiðslur. Af þessum sökum getur reglulegt tímakaup sveiflast nokkuð til frá einum tíma til annars í einstökum starfsstéttum. Dreifing á launabreytingum er minni þegar hreint tímakaup er lagt til grundvallar í stað reglulegs tímakaups, einkum vegna þess að útgildum fækkar mjög.

Allmikill munur er á launahækkunum frá 2013 til 2015 og mest launahækkun hjá KÍ-ríki (framhaldsskólakennarar) og minnst hjá BSRB-ríki. Meiri breytileiki í launahækkunum er á milli samtaka og sviða frá 2013 til 2015 en mörg undanfarin ár.





Mynd 20. Breyting reglulegs tímakaups (RTK) og hreins tímakaups (HTK) 2013 til 2015

2.3.1 Dreifing launabreytinga frá nóvember 2014 til jafnlengdar 2015

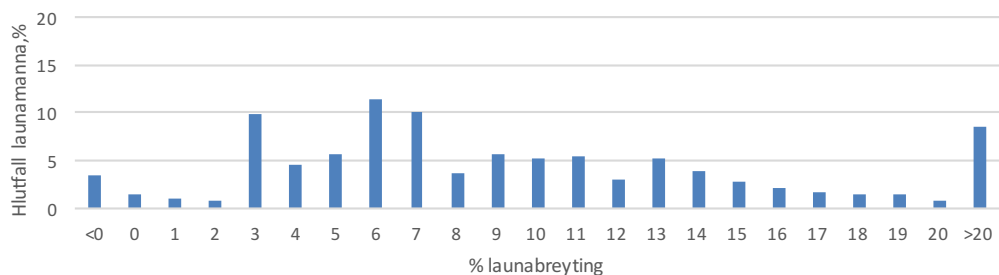
Í þessum kafla er greind dreifing breytinga á launum frá nóvember 2014 til jafnlengdar 2015 eftir samtökum launafólks og viðsemjendum þeirra með sama hætti og annars staðar í skýrslunni. Hafa verður í huga að launahækkunarir sem samið hefur verið um í undanförunum kjarasamningum eru ekki að fullu komnar fram á þessu tímabili, svo sem áður er nefnt.

Í meðfylgjandi myndum (númer 21 til 30) er sýnt hlutfall launamanna sem fengið hafa launahækkun á tilteknu bili. Þannig má t.d. lesa af efri hluta 21. myndarinnar að reglulegt tímakaup 10% launamanna sem eru félagar í aðildarfélögum ASÍ og starfa á almennum markaði hækkaði á milli 6 og 7%.

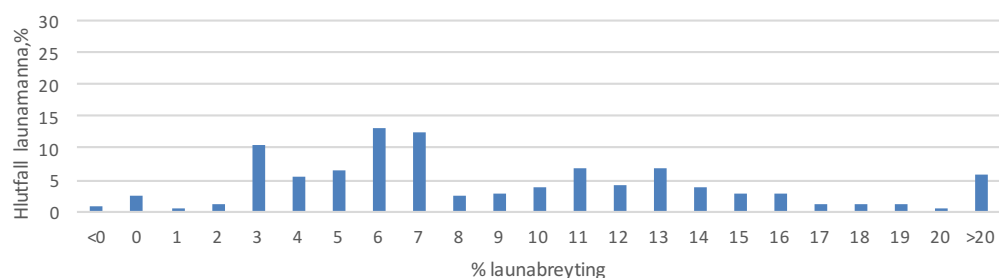
Að meðaltali hækkuðu regluleg launfélaga í aðildarfélögum ASÍ á almennum markaði um 8,8% frá nóvember 2014 til 2015. Mynd 21 sýnir að launahækkunarir milli 2014 og 2015 dreifast allmikið. Að hluta má rekja þetta til þessa að eina almenna umsamda launahækkunin á árinu 2015 til þessa hóps var í formi krónutöluhækkunar á launataxta, en slík hækkun mælist misþungt til hlutfallslega breytinga eftir launum. En þessu til viðbótar kváðu samningar á um launaþróunartryggingu fyrir launamenn sem taka laun yfir launatöxtum, sem var á bilinu 3,2-7,2% eftir fjárhæð launa.

Laun rúmlega fimmtungs launamanna (21,5%) á þessu samningssviði hækkuðu á bilinu 5-7%. Myndin er skýrari þegar hreint tímakaup er skoðað. Almennt er dreifing launahækkana minni og færri útgildi, þ.e. mjög miklar eða litlar launabreytingar, í dreifingunni. Laun rösklega helmingis hópsins (52%) hækkuðu á því bili sem svarar til almennrar hækkunar og meðalhækkunin hópsins var 5,2% sem er nánast sama hækkun á reglulega tímakaupinu.

ASÍ Almenni. Reglulegt tímakaup



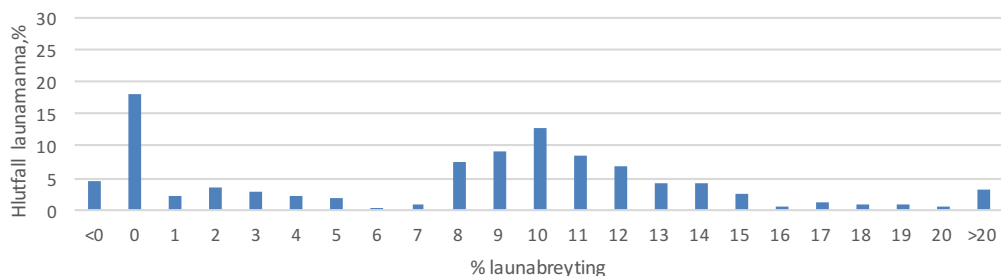
ASÍ Almenni. Hreint tímakaup



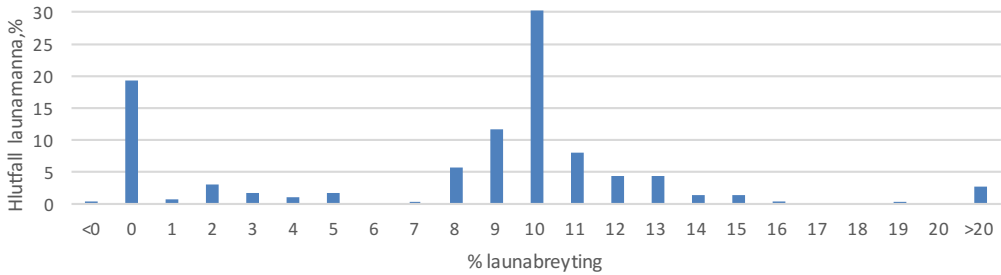
Mynd 21. Dreifing breytinga reglulegs tímakaups(RTK) og hreins tímakaups (HTK) ASÍ á almennum markaði frá nóvember 2014 til nóvember 2015.

Reglulegt tímakaup félagsmanna í aðildarfélögum ASÍ sem starfa hjá ríkinu hækkuðu að meðaltali um rösk 7%. Dreifing launahækkana er nokkuð önnur en á almenna markaðnum og 22% launamanna á þessu samningssviði fengu hækkun á milli 7 og 10%. Dreifing breytinga á hreinu tímakaupi er með nokkuð öðru sniði eins og sjá má á mynd 23, en þar kemur fram að hreint tímakaup um þriðjungs þessa hóps hækkaði á bilinu 9-10%. Eins og fram kemur í kafla 2.1 voru samningar á milli ríkisins og ASÍ ekki gerðir fyrr en 20. október 2015. Viðbúið er að samninganna gæti ekki að fullu í þessum tölum og má ætla að það endurspegli að laun tiltölulega margra hækka ekkert eða nánast ekkert, því eins og sjá má af myndinni eru allstórir hópar með launabreytingu á bilinu 0-1%.

ASÍ Ríki. Reglulegt tímakaup



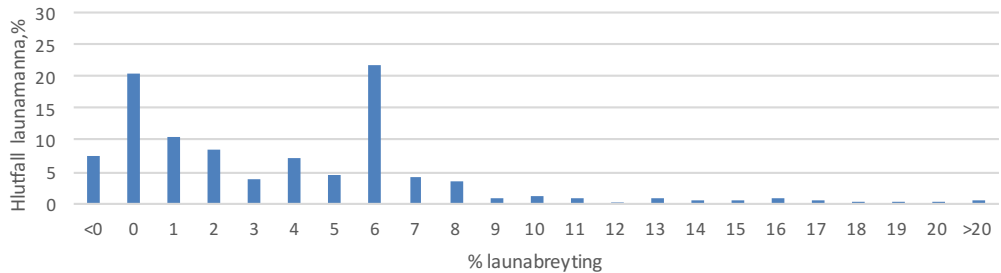
ASÍ Ríki. Hreint tímakaup



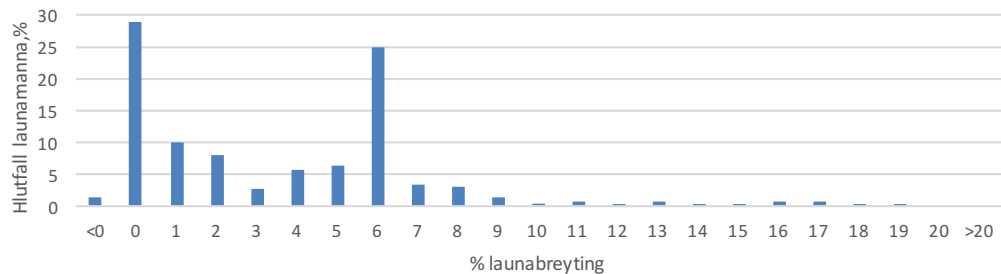
Mynd 22. Dreifing breytinga reglulegs tímakaups (RTK) og hreins tímakaups (HTK) ASÍ hjá ríki frá nóvember 2014 til nóvember 2015.

Mynd 23 sýnir dreifingu launabreytinga félagsmanna í aðildarfélögum ASÍ sem starfa hjá sveitarfélögum. Að meðaltali hækkuðu laun þessa hóps um 4% sem er töluvert minna en félaga þeirra á almenna markaðnum og hjá ríkinu, en það skýrist m.a. af því að kjarasamningar voru ekki gerðir fyrir en í nóvember og gætir áhrifa þeirra væntanlega ekki í þessum tölum. Tíðasta hækkunin er, eins og myndin sýnir, á bilinu 5-6% en að auki stóð tímakaup allmargra í stað milli ára.

ASÍ Sveitarfélög. Reglulegt tímakaup



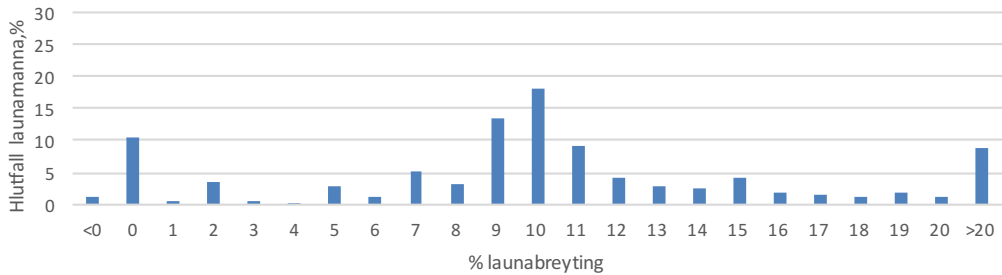
ASÍ Sveitarfélög. Hreint tímakaup



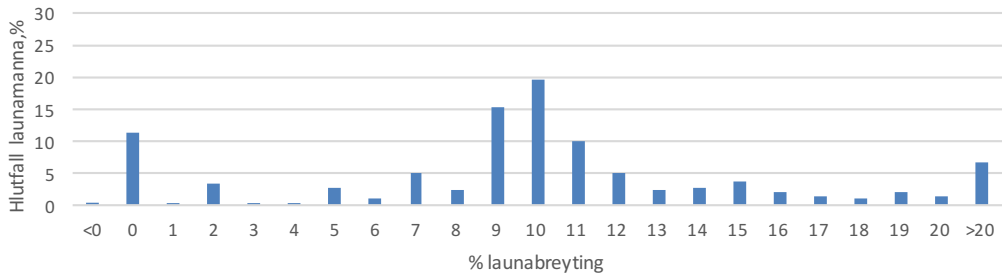
Mynd 23. Dreifing breytinga reglulegs tímakaups (RTK) og hreins tímakaups (HTK) ASÍ hjá sveitarfélögum frá nóvember 2014 til nóvember 2015.

Reglulegt tímakaup ríkisstarfsmanna í aðildarfélögum BHM hækkaði um 10,8% á viðmið-unartímabilinu. Efri hluti myndar 24 sýnir að tíðasta hækkun reglulegs tímakaups hjá þessum hóp var á bilinu 9-11%, um 40% fengu launahækkun á því bili. Úrskurður gerðardómsins fól í sér almenna launahækkun um 7,2% um mitt ár 2015 auk breytinga á launatöflum ofl.

BHM Ríki. Reglulegt tímakaup



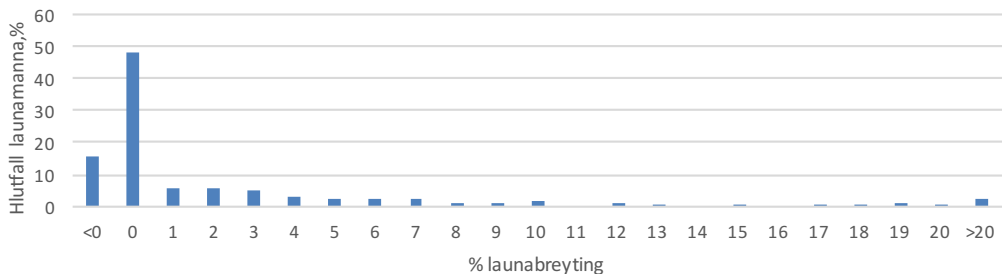
BHM Ríki. Hreint tímakaup



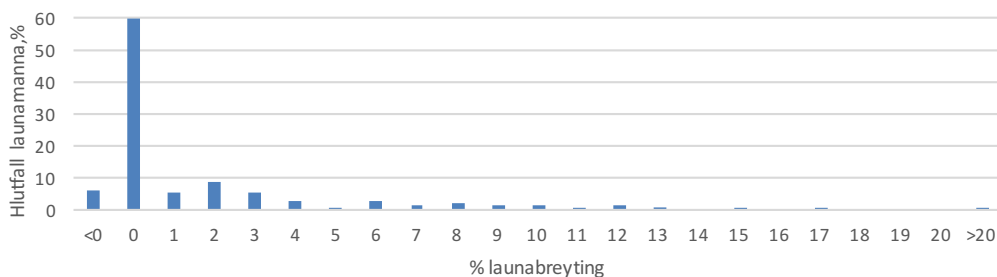
Mynd 24. Dreifing breytinga reglulegs tímakaups (RTK) og hreins tímakaups (HTK) BHM hjá ríki frá nóvember 2014 til nóvember 2015.

Mynd 25 greinir dreifingu launabreytinga hjá starfsmönnum sveitarfélaga í aðildarsamtökum BHM. Mikilvægt er að hafa hér í huga að kjarasamningar þessara aðila voru ekki gerðir fyrir í apríl sl. og hefur hann því ekki áhrif á þann samanburð sem hér er gerður. Að meðaltali hækkaði reglulegt tímakaup þessa hóps um 1,8%. Tíðasta launabreytingin er milli 0 og 1%.

BHM Sveitarfélög. Reglulegt tímakaup



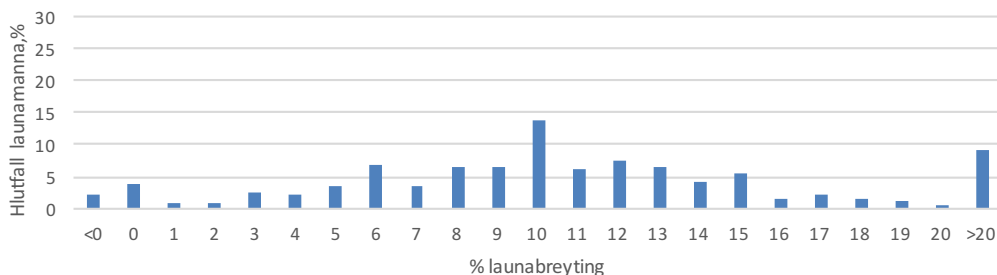
BHM Sveitarfélög. Hreint tímakaup



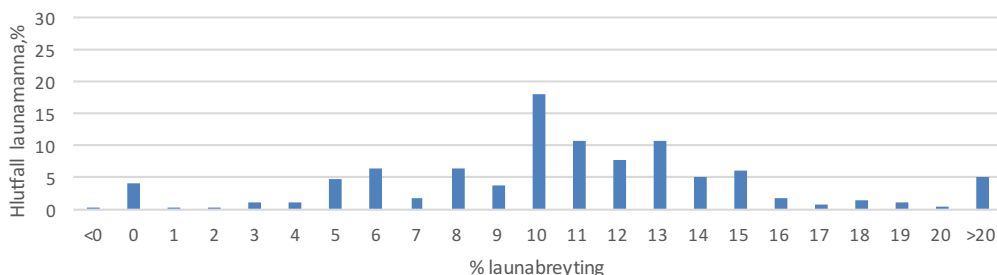
Mynd 25. Dreifing breytinga reglulegs tímakaups(RTK) og hreins tímakaups (HTK) BHM hjá frá nóvember 2014 til nóvember 2015.

Starfsmenn á almennum vinnumarkaði sem eru félagsmenn í aðildarfélögum BSRB eru fyrst og fremst þeir sem starfa hjá opinberum hlutafélögum (ohf.). Reglulegt tímakaup þessa hóps hækkaði að meðaltali um 9,9%. Tíðasta hækkunin er á milli 9-10%. Þegar hreint tímakaup þessa hóps er skoðað kemur í ljós töluvert önnur mynd og útgildum fækkar mjög, þótt meðalhækkun sé sú sama.

BSRB Almenni. Reglulegt tímakaup



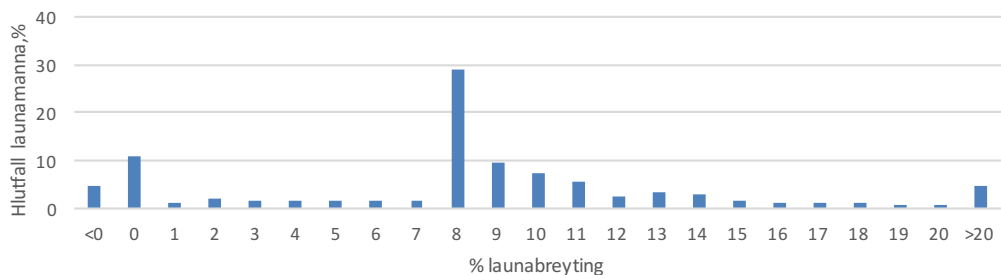
BSRB Almenni. Hreint tímakaup



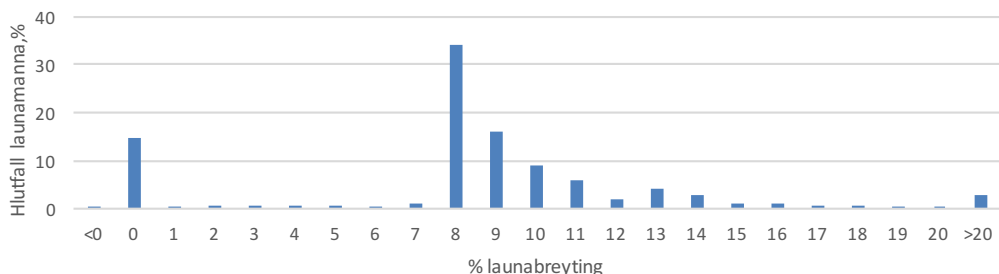
Mynd 26. Dreifing breytinga reglulegs tímakaups(RTK) og hreins tímakaups (HTK) BSRB á almennum markaði frá nóvember 2014 til nóvember 2015.

Reglulegt tímakaup félagsmenn BSRB sem starfa á hjá ríkinu hækkaði að meðaltali um 10,8%, hreint tímakaup ívið minna eða 10,2%. Tíðasta hækkunin er milli 9 og 10%, laun tæplega þriðjungs hækkar um þá hlutfallstölu.

BSRB Ríki. Reglulegt tímakaup



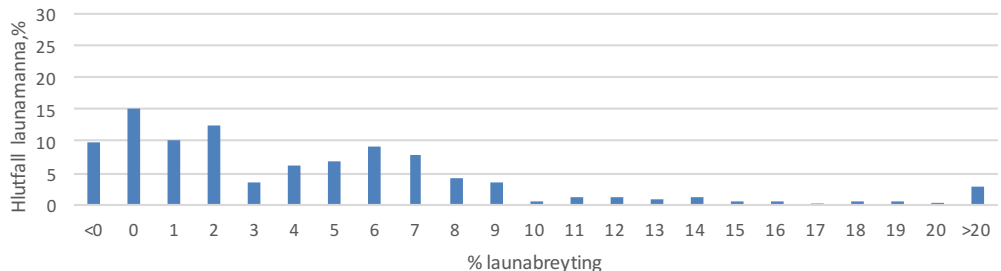
BSRB Ríki. Hreint tímakaup



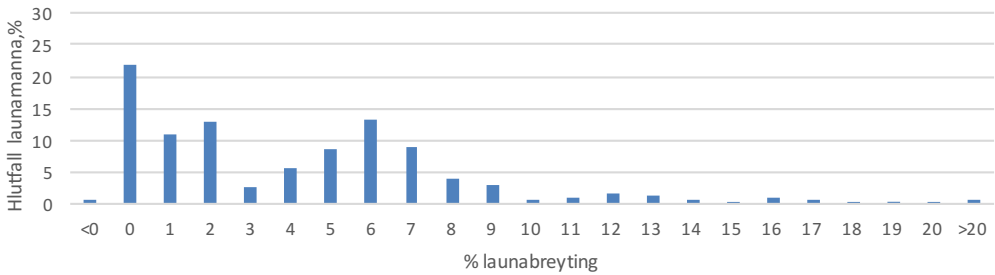
Mynd 27. Dreifing breytinga reglulegs tímakaups (RTK) og hreins tímakaups (HTK) BSRB hjá ríkinu frá nóvember 2014 til nóvember 2015.

Samningar BSRB félaga við sveitarfélögin voru ekki gerðir fyrr en undir lok nóvembermánaðar og gætir því áhrifa samninganna lítt í þessum tölum. Að meðaltali hækkaði reglulegt tímakaup þessa hóps um 4,8% og hreint tímakaup um svipað hlutfall. Mun meiri dreifing er á launabreytingum hópsins en félaga þeirra hjá ríkinu.

BSRB Sveitarfélög. Reglulegt tímakaup



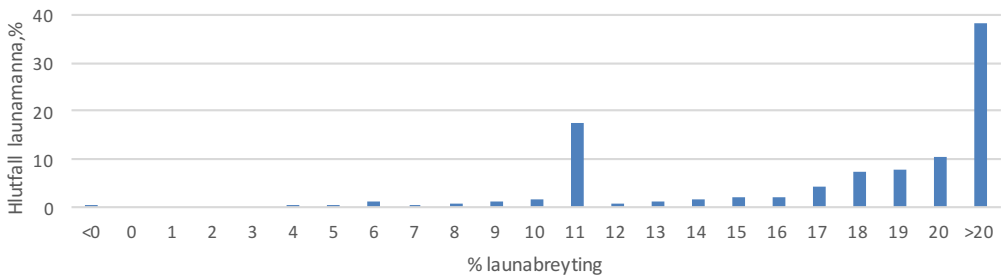
BSRB Sveitarfélög. Hreint tímakaup



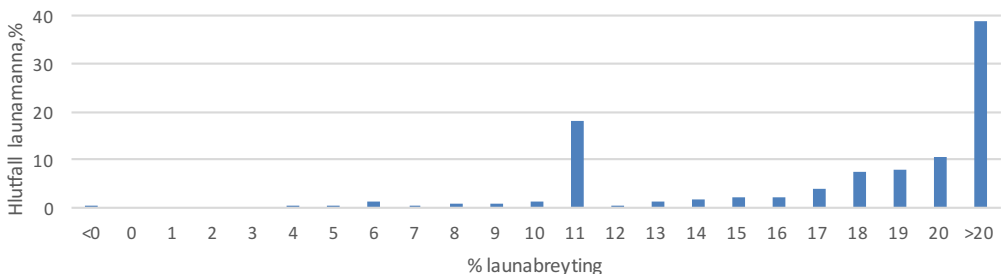
Mynd 28. Dreifing breytinga reglulegs tímakaups (RTK) og hreins tímakaups (HTK) BSRB hjá sveitarfélögum frá nóvember 2014 til nóvember 2015.

Sem fyrr segir hækkuðu laun félaga í aðildarfélögum KÍ mun meira en aðrir hópar milli 2014 og 2015. Reglulegt tímakaup framhaldsskólakennara hækkuðu þannig um 18,1% og hreint tímakaup um sama hlutfall. Tæpur helmingur þeirra fengu meira en 20% hækkun.

KÍ Ríki. Reglulegt tímakaup



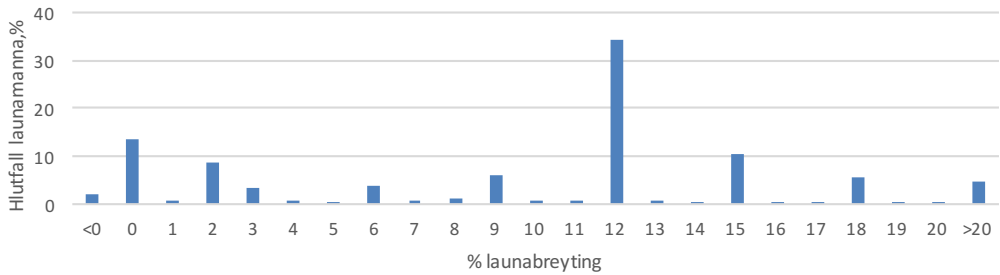
KÍ Ríki. Hreint tímakaup



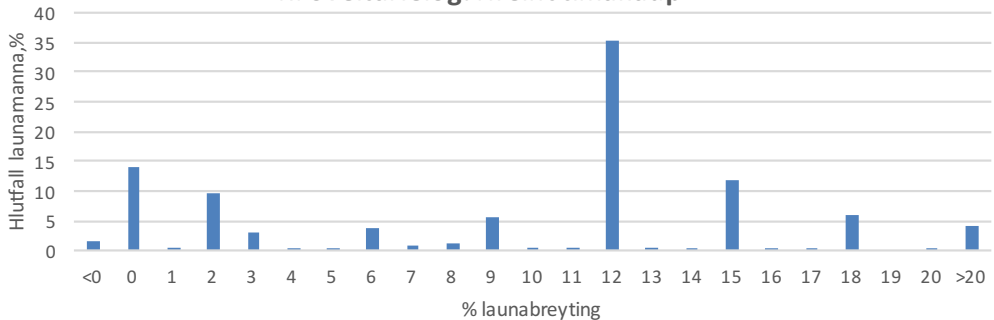
Mynd 29. Dreifing breytinga reglulegs tímakaups (RTK) og hreins tímakaups (HTK) félagsmanna KÍ hjá ríki frá nóvember 2014 til nóvember 2015.

Meðalhækkun kennara hjá sveitarfélögum var um 8,9%. Dreifing launahækkana í mynd 30 tekur mið af því að um fimm ólíka kjarasamninga að ræða, en laun um þriðjungs þeirra hækkað milli 11 og 12%.

KÍ Sveitafélög. Reglulegt tímakaup



KÍ Sveitarfélög. Hreint tímakaup



Mynd 30. Dreifing breytinga reglulegs tímakaups (RTK) og hreins tímakaups (HTK) félagsmanna aðildarfélagi KÍ hjá sveitarfélögum frá nóvember 2014 til nóvember 2015.

2.3.2 Launadreifing í nóvember 2015

Regluleg laun félagsmanna aðildarfélagi ASÍ hjá sveitarfélögum eru að jafnaði lægst, voru 291 þús.kr. á nóvembermánuði 2015, og regluleg heildarlaun þeirra jafnframt lægst, eða 314 þús.kr. Á hinn bóginn eru regluleg laun ríkisstarfsmanna í BHM hæst að meðaltali, 552 þús.kr. á mánuði. Tafla 6 sýnir greiddar vikulegar vinnustundir og þar kemur fram að vinnustundir framhaldsskólakennara voru mun fleiri en annarra hópa í nóvember 2015, að meðaltali 47,5 stundir. Vegna þessa voru heildarlaun KÍ í nóvember hærri en annarra hópa, eða 717 þús.kr. Þetta gefur hins vegar ekki vísbendingu um meðalmánaðarlaun kennara, þar sem yfirvinnu fá kennarar greidda eingöngu þá mánuði sem skólar starfa.

Greining á bak við töflur 4 og 5 er gerð þannig að launafólki er raðað í vaxandi röð eftir fjárhæð launa. Síðan er hópnun skipt í jafna hópa, annað hvort í 10 jafna hópa og fást þá tíundir eða í 4 hópa og fást þá fjórðungar. Í fyrstu línunni í töflu 4 eru meðallaun eftir heildarsamtökum og samningssviði. Þar fyrir neðan er 10% línán, en 10% launafólksins er með lægri laun en þær fjárhæðir sem þar standa. Með sama hætti sýna neðri fjórðungsmörk, 75% og 90% mörkin hversu hátt hlutfall launafólks er undir þeim fjárhæðum sem standa í línunni.

Helmingur hópsins er með lægri laun en miðgildi og helmingur hærri. Í launadreifingum er meðaltal jafnan hærri en miðgildi og eftir því sem dreifingin er ójafnari verður munurinn meiri. Vísbendingu um hversu launadreifingin er jöfn eða ójöfn má finna með því að greina hversu margir hafa laun sem eru lægri en meðallaun, eins og gert er í neðstu línunum í töflunum. Háar hlutfallstölur bera merki um litla launadreifingu, en lágar um mikla dreifingu.

Í síðustu dálkum taflna 4 og 5 er sýnd launadreifing félagsmanna í öllum samböndunum hjá ríkinu og sveitarfélögum. Regluleg laun eru að meðaltali nær 20% hærri hjá ríkinu en sveitarfélögum og regluleg heildarlaun um 30% hærri.

	ASÍ			BHM		BSRB			KÍ		Öll sambönd	
	Alm.	Ríki	Sv.fél.	Ríki	Sv.fél.	Alm.	Ríki	Sv.fél.	Ríki	Sv.fél.	Ríki	Sv.fél.
Meðaltal	428	359	291	552	489	467	403	359	542	460	482	403
10%	284	278	239	416	371	273	307	261	479	375	323	263
25%	324	302	256	474	409	310	341	291	503	422	378	309
50%	390	332	271	536	460	400	391	334	533	456	478	411
75%	478	366	309	622	523	527	455	401	565	494	553	469
90%	595	424	377	728	644	736	516	483	611	533	646	521
Hlutfall undir meðaltali	63%	72%	68%	56%	63%	66%	56%	61%	62%	56%	51%	48%

Tafla 4. Dreifing reglulegra launa, þús.kr. á mánuði, í nóvember 2015

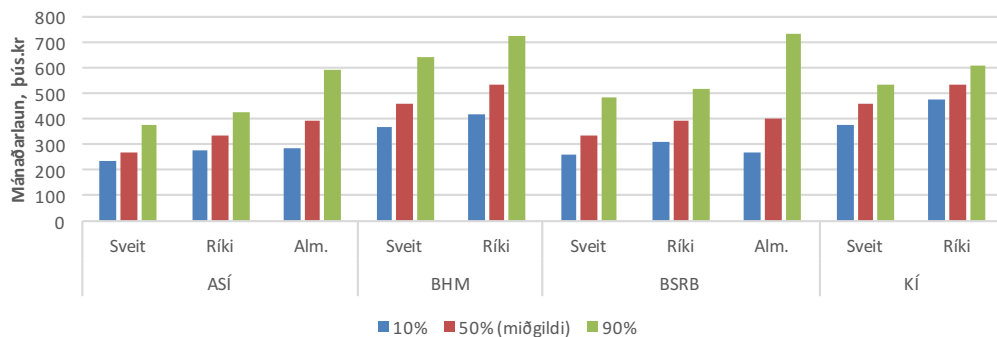
	ASÍ			BHM		BSRB			KÍ		Öll sambönd	
	Alm.	Ríki	Sv.fél.	Ríki	Sv.fél.	Alm.	Ríki	Sv.fél.	Ríki	Sv.fél.	Ríki	Sv.fél.
Meðaltal	523	421	314	628	536	519	484	409	717	484	570	436
10%	332	302	256	437	379	278	336	266	524	384	354	271
25%	395	335	265	506	433	327	377	315	591	433	434	337
50%	484	387	286	603	517	435	458	381	700	475	546	433
75%	600	466	346	738	606	584	566	458	823	522	680	505
90%	754	557	405	858	712	849	668	587	929	597	815	595
Hlutfall undir meðaltali	59%	62%	67%	55%	58%	66%	56%	60%	53%	55%	55%	51%

Tafla 5. Dreifing reglulegra heildarlauna, þús.kr. á mánuði, í nóvember 2015

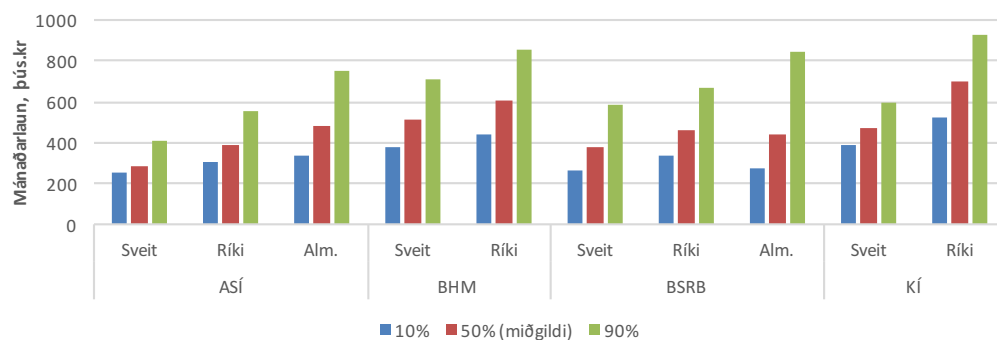
	ASÍ			BHM		BSRB			KÍ		Öll sambönd	
	Alm.	Ríki	Sv.fél.	Ríki	Sv.fél.	Alm.	Ríki	Sv.fél.	Ríki	Sv.fél.	Ríki	Sv.fél.
Meðaltal	46	44	41	43	42	43	45	43	47	41	44	42
10%	38	38	37	40	40	40	40	38	40	40	40	39
25%	40	40	40	40	40	40	40	40	42	40	40	40
50%	43	43	41	42	41	41	44	42	47	41	43	41
75%	50	47	43	45	44	44	48	45	51	42	47	43
90%	58	51	45	48	47	48	52	49	56	44	51	46
Hlutfall undir meðaltali	63%	56%	57%	62%	59%	60%	60%	62%	54%	65%	60%	63%

Tafla 6. Dreifing greiddra vikulegra vinnustunda, í nóvember 2015

Þessar niðurstöðu eru dregnar saman og sýndar í myndum 31 og 32. Af þessu efni sýnist mega álykta að dreifing launa sé meiri á almenna vinnumarkaðnum en á hinum opinbera. Í viðauka, kafla 5.2, er launadreifing í nóvember 2015 gerð frekari skil.



Mynd 31. Dreifing reglulegra launa í nóvember 2015

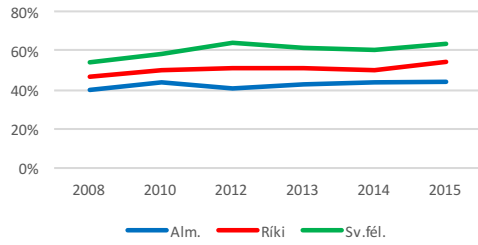
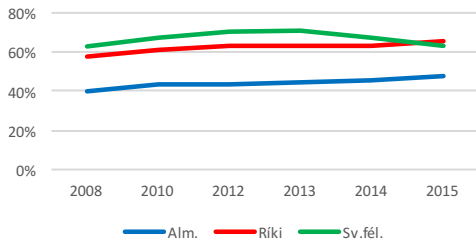


Mynd 32. Dreifing reglulegra heildarlauna í nóvember 2015

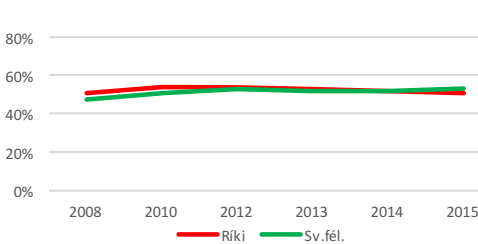
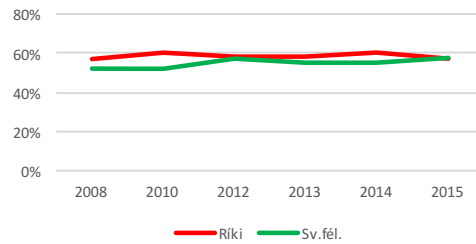
2.3.3 Þróun launadreifingar 2008-2015

Í undanförunum kjarasamningum hefur verið lögð áhersla á hækkun lægri launa, m.a. með krónutöluhækkunum. Til þess að greina hvernig til hefur tekist er hér sýnt hvernig hlutfall launa 10% launalægstu og 10 launahæstu hefur þróast frá 2008 til 2015. Greiningin tekur til reglulegra launa og reglulegra heildarlauna í maí árin 2008, 2010, 2012 og 2013, en til nóvember árin 2014 og 2015. Þegar hlutfallstalan hækkar milli ára hafa laun lægsta launahópsins hækkað umfram þann launahæsta og launadreifingin orðið jafnari.

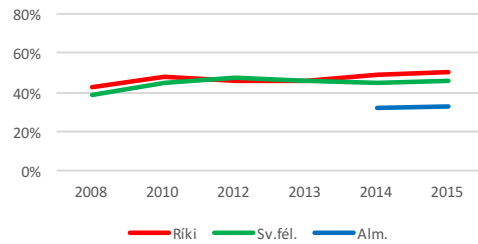
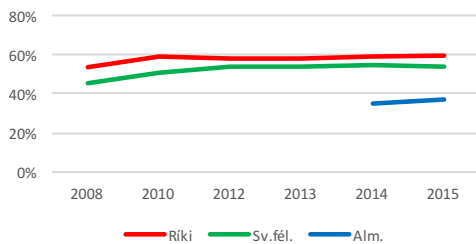
Í myndum 33 til 36 er þetta hlutfall sýnt fyrir heildarsamtök og samnings svið, annars vegar fyrir regluleg laun og hins heildarlaun. Á þennan mælikvarða er launadreifingin jafnari árið 2015 en árið 2008, þótt þróunin á milli þessara ára hafi tekið sveiflum og sé nokkuð mismunandi milli hópa.



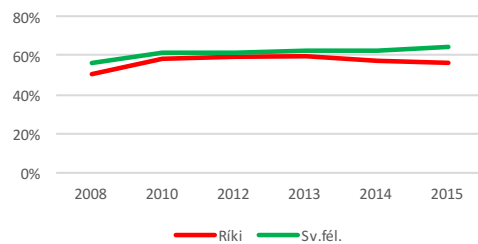
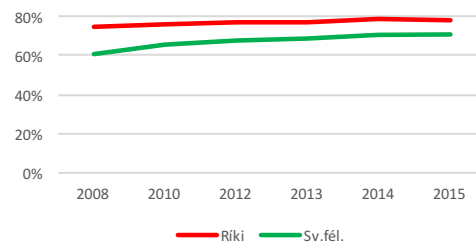
Mynd 33. Regluleg laun 10% tekjulægstu launamanna í aðildarfélögum ASÍ sem hlutfall af launum 10% tekjuhæstu (vinstra megin) og sama fyrir heildarlaun hægra megin.



Mynd 34. Regluleg laun 10% tekjulægstu launamanna í aðildarfélögum BHM sem hlutfall af launum 10% tekjuhæstu (vinstra megin) og sama fyrir heildarlaun hægra megin.



Mynd 35. Regluleg laun 10% tekjulægstu launamanna í aðildarfélögum BSRB sem hlutfall af launum 10% tekjuhæstu (vinstra megin) og sama fyrir heildarlaun hægra megin.

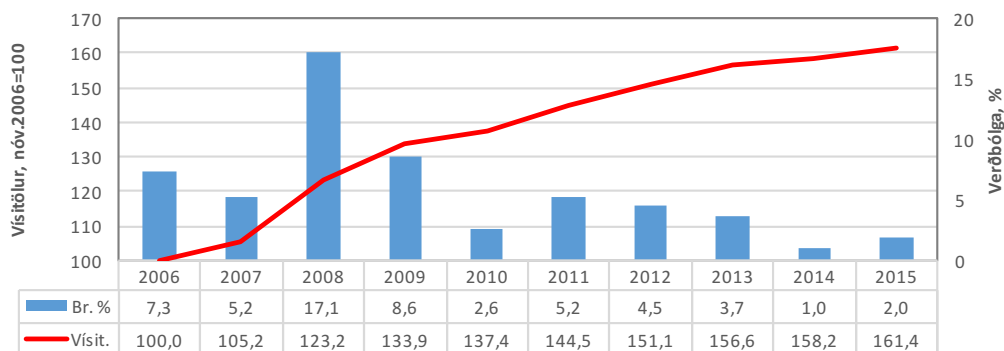


Mynd 36. Regluleg laun 10% tekjulægstu launamanna í aðildarfélögum KÍ sem hlutfall af launum 10% tekjuhæstu (vinstra megin) og sama fyrir heildarlaun hægra megin.

3 Verðbólga og kaupmáttarþróun

3.1 Vísitala neysluverðs

Mjög dró úr verðbólgu árin 2014 og 2015. Milli meðaltala áranna 2014 og 2015 hækkaði vísitala neysluverðs í heild um 1,6% og aðeins um 0,1% án húsnæðis. Verðbólgan hefur verið undir verðbólguþröngmiði (2,5%), sem Seðlabankanum er sett, síðan í janúar 2014 og undir neðri mörkum þess (1%) frá desember 2014.

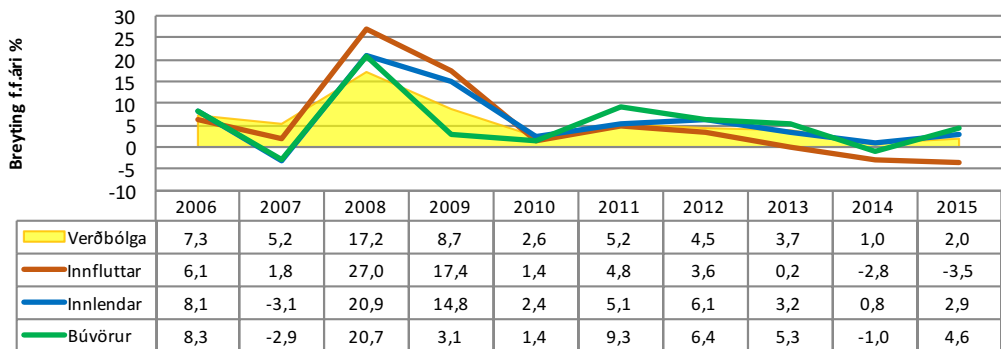


Mynd 37. Vísitala neysluverðs og árleg verðbólga.

Á mynd 37 eru vísitala neysluverðs fyrir nóvember hvert árána 2006-2015 til samræmis við aðrar tölur í þessari skýrslu. Þegar lítið er yfir tímabilið frá 2006 sést að frá 2008 hefur verðbólgan hjaðnað verulega og jafnt og þétt. Tímabilinu má skipta í fernt; aðdragandi hruns (2006 og 2007), hrunið (2008-2010), eftir hrún (2011-2013) og loks lágverðbólguárin 2014 og 2015. Á fyrsta tímabilinu hækkaði húsnæðisverð að raungildi og ýtti undir verðbólgu, en hátt gengi krónunnar hélt niðri verðhækkunum á innfluttum neysluvörum og skattkerfisbreytingar í mars 2007 hægðu á verðhækkunum. Gengi krónunnar féll mikið þegar á fyrri hluta árs 2008 og sú hrina stóð fram eftir ári 2009. Árin 2008 til 2009 voru verðhækkunar á innfluttum vörum leiðandi þáttur í verðbólguþróun. Í kjölfarið snarjókst verðbólgan, varð tæp 19% þegar verst lét í ársbyrjun 2009. Gengi krónunnar var í stórum dráttum stöðugt árin 2010-2012 þótt sveiflur væru þó nokkrar. Gengisstyrking, lág verðbólga í viðskiptalöndum og mikil lækkun eldsneytisverðs leiddu til þess að verðbólga hefur verið mjög lág, lægri en landsmenn hafa séð um langt árabíl, frá 2014.

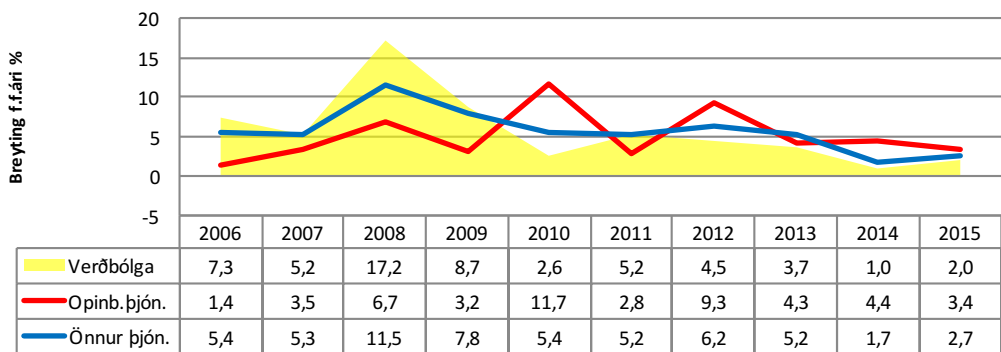
Á tveggja ára tímabili frá nóvember 2013 hefur verð innlendrar vöru (án búvöru og grænmetis) hækkað um 3,7% og á sama tíma lækkaði verð innfluttara vöru (án áfengis og tóbaks) um 6,3%. Hins vegar hækkaði húsnæðisliðurinn um röklega 13% á sama tíma.

Mynd 38 rekur verðþróun þriggja vöruflokka; innlendra og erlendra vöru og búvöru þar sem miðað er, eins og annars staðar í þessari skýrslu, við nóvember árin 2006 til 2015.



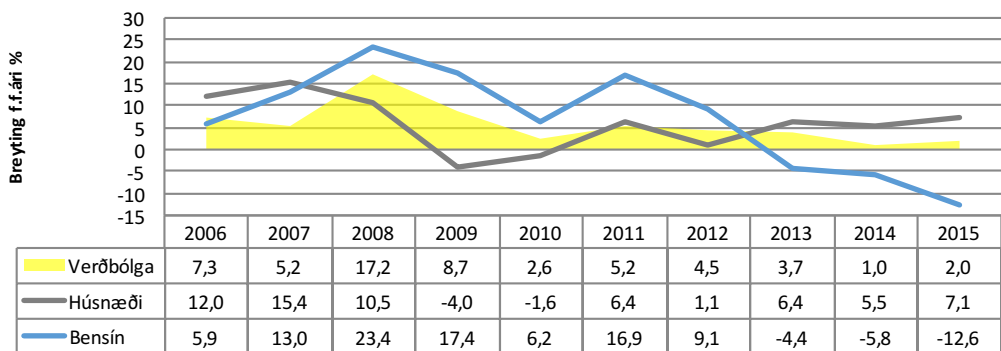
Mynd 38. Verðbreytingar; innlendir og innfluttar og búvörur.

Myndin sýnir m.a. að milli áráanna 2014 og 2015 hafa innfluttar vörur lækkað í verði en innlendir vörur og búvörur hækkað nokkuð. Þjónustur, opinberar og aðrar, hafa hins vegar hækkað umfram verðbólgu, og opinber þjónusta sýnu mest eða um 3,4% frá nóvember 2014 til september 2015. Er þetta sýnt í mynd 39.



Mynd 39. Verðbreytingar; þjónustur.

Töluverðar sveiflur hafa verið í þróun húsnæðis- og eldsneytisverðs, eins og mynd 40 sýnir, og áhrif þeirra veruleg á vísitöluna. Húsnæðisverð hækkaði umtalsvert að raungildi árin 2013 til 2015, en bensínverð lækkaði til muna.

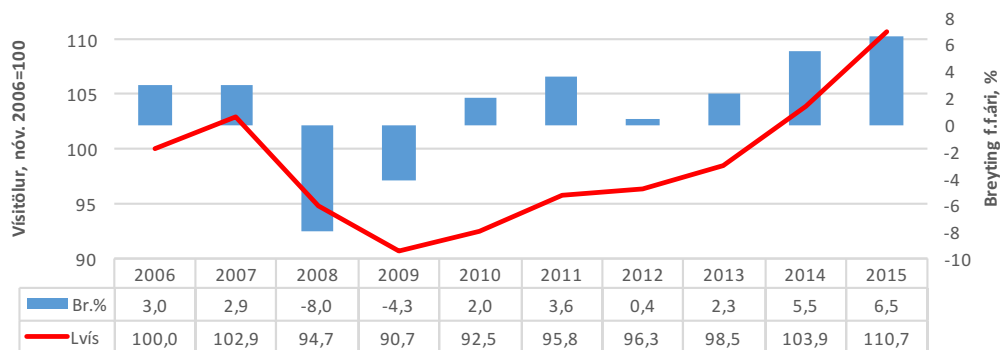


Mynd 40. Verðbreytingar; bensín og húsnæði.

3.2 Þróun kaupmáttar

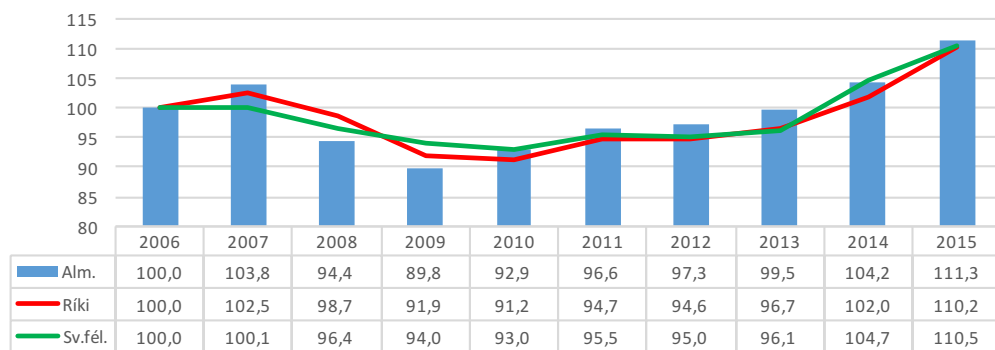
3.2.1 Kaupmáttur – Launavísitala

Kaupmáttur á mælikvarða launavísitölu hefur vaxið samfelld síðastliðin fimm ár, eins og mynd 41 sýnir. Alls nemur kaupmáttaraukningin um 17,6% frá nóvember 2010 til nóvember 2015, eða 3,3% að jafnaði á ári. Frá nóvember 2014 til nóvember 2015 jókst kaupmáttur um 6,5%.

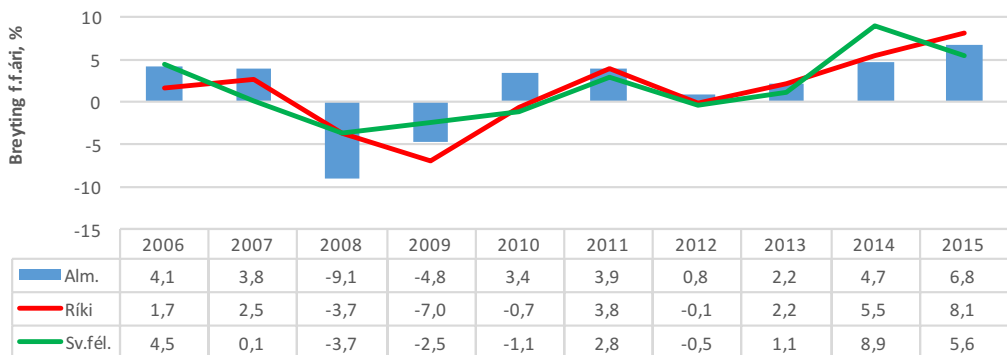


Mynd 41. Vísitala kaupmáttar m.v. launavísitölu Hagstofu Íslands (nóvember 2006=100).

Í mynd 42 er sýndur kaupmáttur launamanna á almennum markaði, hjá ríki og sveitarfélögum á fjórða ársfjórðungi árána 2006-2015. Hverfandi munur er á kaupmáttarþróun þessara hópa á umræddu tímabili.



Mynd 42. Vísitala kaupmáttar launafólks á almennum markaði, sveitarfélögum og ríki. Fjórði ársfjórðungur 2006=100.



Mynd 43. Breyting kaupmáttar launafólks á almennum markaði, sveitarfélögum og ríki frá fyrra ári.

3.2.2 Kaupmáttur – fern heildarsamtök launafólks, þrjár meginviðsemjendur

Hér að framan hefur launaþróun innan fjögurra heildarsamtaka launafólks og þriggja megin viðsemjenda verið rakin. Þá hefur verið fjallað um þróun verðlags á sama tíma. Þróun kaupmáttar eftir heildarsamtökum og viðsemjendum þeirra er sýnd í eftirfarandi töflum, annars vegar með grunni 2006 og hins vegar með grunni 2008, og kaupmáttur samkvæmt launavísitölu Hagstofu sýndur til samanburðar.

	ASÍ			BHM		BSRB		KÍ		Launavísitala
	Alm.	Ríki	Sv.fél.	Ríki	Sv.fél.	Ríki	Sv.fél.	Ríki	Sv.fél.	
2006	100,0	100,0	100,0	100,0	100,0	100,0	100,0	100,0	100,0	100,0
2007	104,2	100,6	99,9	103,3	103,1	103,0	99,7	101,9	98,9	102,9
2008	95,0	101,2	88,7	100,1	93,5	99,9	89,7	99,8	100,8	94,7
2009	90,9	95,3	95,2	92,9	92,0	92,9	92,6	92,3	96,6	90,7
2010	93,3	98,0	95,3	92,5	91,1	94,9	91,9	90,8	95,2	92,5
2011	95,3	98,1	96,4	94,1	92,6	95,8	92,3	92,7	95,7	95,8
2012	96,4	98,9	97,2	95,4	93,6	96,0	92,7	92,8	95,7	96,3
2013	98,7	105,7	99,3	97,8	95,0	99,1	94,3	93,4	97,1	98,5
2014	103,2	110,6	108,0	102,9	103,4	103,0	101,6	107,2	108,1	103,9
2015	110,1	116,2	110,1	111,8	103,3	109,2	104,4	124,1	115,4	110,7

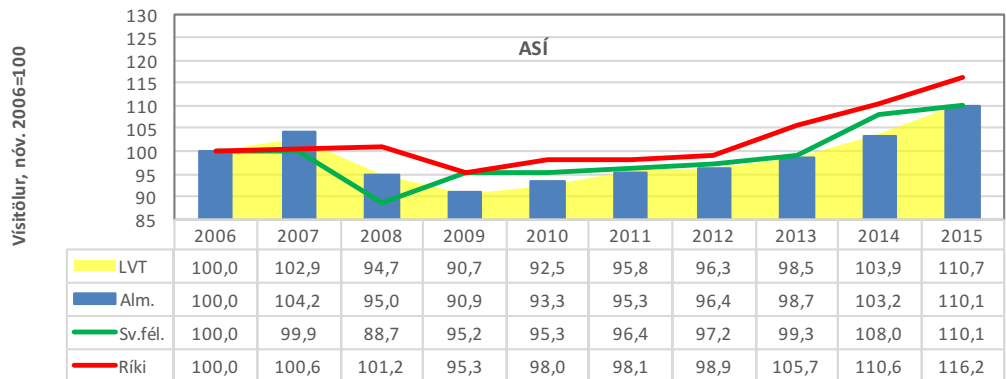
Tafla 7. Kaupmáttur eftir bandalögum og viðsemjendum og launavísitölu Hagstofu Íslands. Nóvember 2006=100.

Kaupmáttur allra hópa var meiri í nóvember 2015 en á sama tíma árið 2007, mest var kaupmáttaraukning framhaldsskólakennara, nær 22% umfram 2007, og grunnskólakennurum 16,7%. Kaupmáttur launamanna í aðildarfélögum BHM sem starfa hjá sveitarfélögum er aðeins 0,2% meiri í nóvember 2015 en á sama tíma árið 2007, sem að hluta a.m.k. má rekja til þess að kjarasamningar þeirra voru ekki gerðir fyrr en 2016. Á almenna markaðnum var kaupmáttur launamanna innan ASÍ hærri en annarra hópa í nóvember 2007 og aukningin frá þeim tíma því heldur hægari en opinbera hópsins fram til 2015.

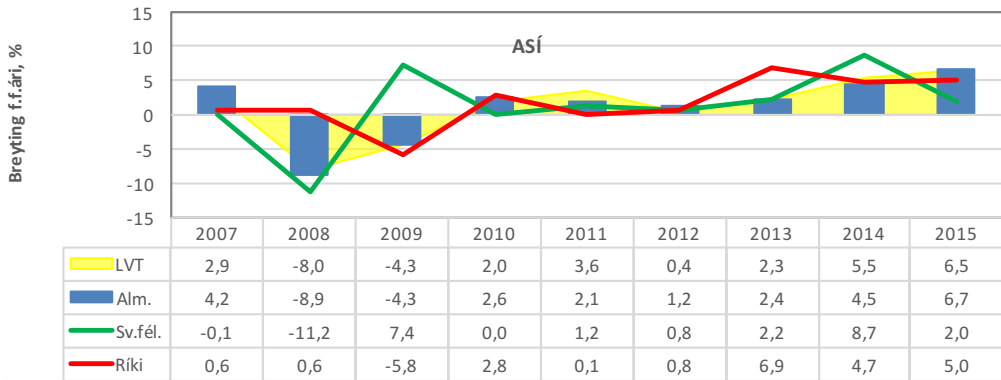
	ASÍ			BHM		BSRB			KÍ		Launavísitala
	Alm.	Ríki	Sv.fél.	Ríki	Sv.fél.	Alm.	Ríki	Sv.fél.	Ríki	Sv.fél.	
2006	105,3	98,8	112,7	99,9	106,9		100,1	111,5	100,2	99,2	105,6
2007	109,7	99,4	112,6	103,2	110,2		103,1	111,2	102,1	98,1	108,7
2008	100,0	100,0	100,0	100,0	100,0	100,0	100,0	100,0	100,0	100,0	100,0
2009	95,7	94,2	107,4	92,8	98,4	98,8	93,0	103,2	92,4	95,9	95,7
2010	98,3	96,9	107,4	92,4	97,4	100,1	95,0	102,5	90,9	94,4	97,7
2011	100,3	97,0	108,7	93,9	99,0	101,1	95,9	103,0	92,8	94,9	101,2
2012	101,5	97,7	109,6	95,2	100,1	103,5	96,1	103,4	93,0	95,0	101,6
2013	103,7	104,5	112,2	96,6	102,6	105,2	99,2	105,3	93,6	96,3	104,0
2014	112,8	109,3	117,3	105,2	108,0	113,3	103,1	110,1	107,4	107,2	109,7
2015	115,0	114,9	125,1	105,0	117,3	116,5	109,3	118,6	124,3	114,5	116,9

Tafla 8. Kaupmáttur eftir bandalögum og viðsemjendum og launavísitölu Hagstofu Íslands. Nóvember 2008=100.

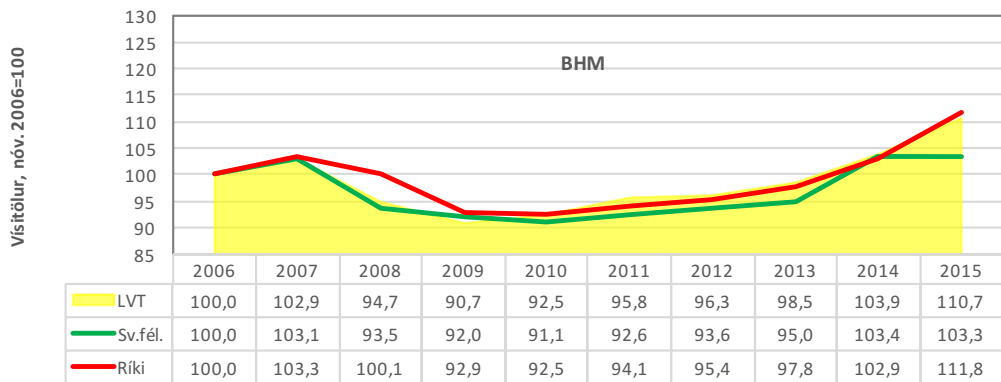
Ekki eru fyrirbyggjandi tölur um paraðan samanburð launa félagsmanna í aðildarfélögum BSRB á almennum markaði nema frá 2008, eins og áður er rakið. Kaupmáttarþróun þessa hóps er sýndur í töflu 7 en þar er kaupmáttarþróun metin með grunni 2008.



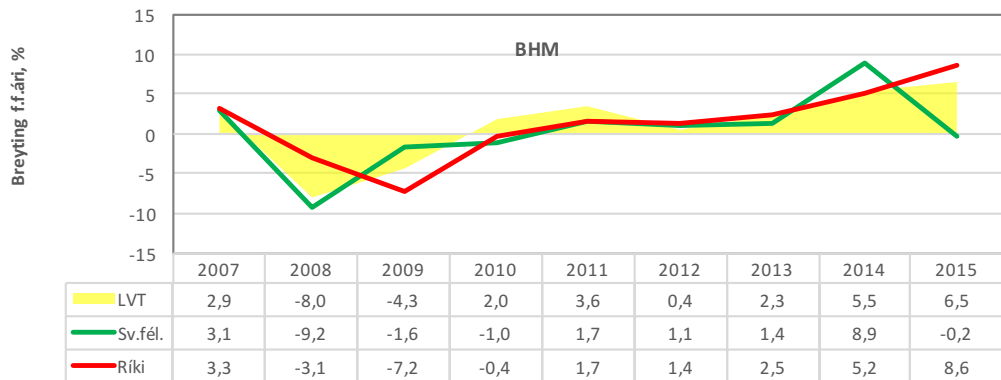
Mynd 44. Vísitala kaupmáttar félagsmanna aðildarfélaganna ASÍ á almennum markaði, ríki og sveitarfélögum. Nóv. 2006=100.



Mynd 45. Breyting kaupmáttar félagsmanna aðildarfélaga ASÍ á almennum markaði, ríki og sveitarfélögum frá fyrra ári.

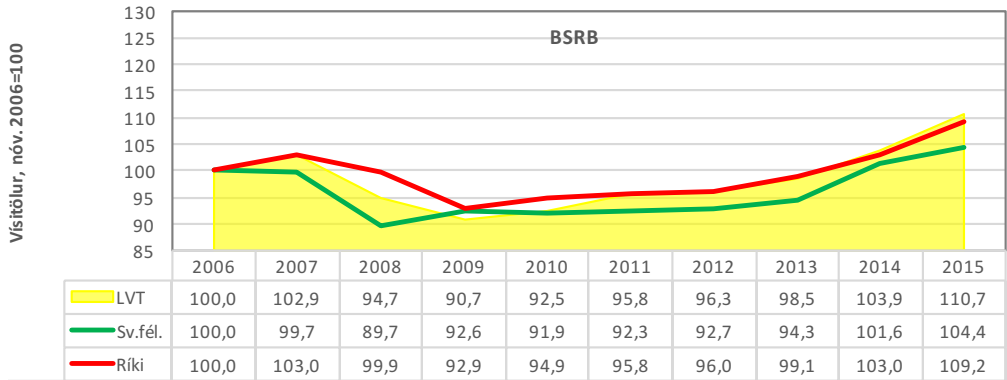


Mynd 46. Visitala kaupmáttar félagsmanna aðildarfélaga BHM hjá ríki og sveitarfélögum. Nív. 2006=100.

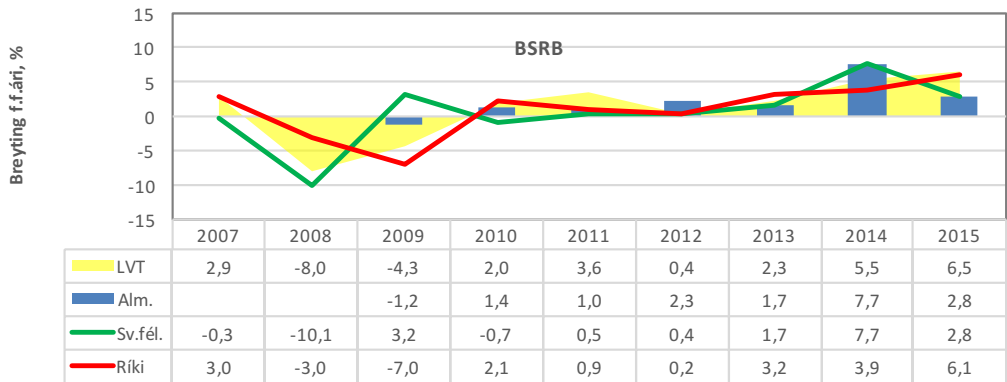


Mynd 47. Breyting kaupmáttar félagsmanna aðildarfélaga BHM hjá ríki og sveitarfélögum frá fyrra ári.

Kaupmáttarþróun félagsmanna í aðildarfélögum BSRB er sýnd í myndum 48 og 49. Þar sést að kaupmáttur BSRB fólks hjá sveitarfélögum hefur hækkað minna en annarra flest árunna 2010–2013. Frá 2013 til 2014 jókst kaupmáttur þeirra hins vegar verulega eða um 7,7% og um 2,8% milli 2014 og 2015.

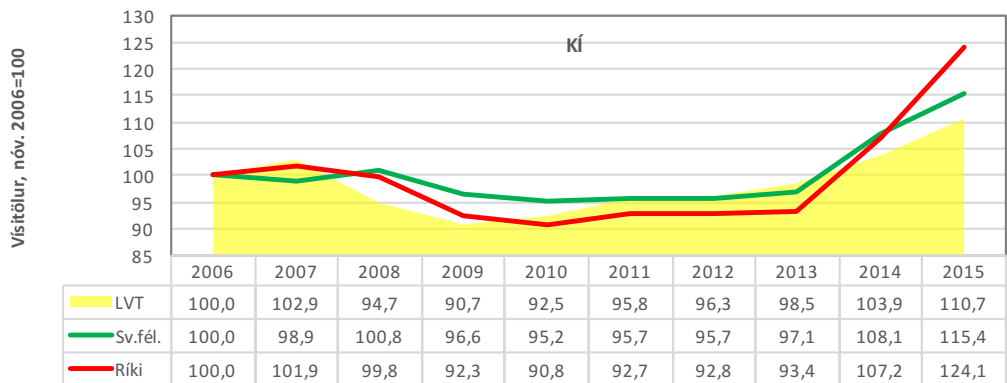


Mynd 48. Vísitala kaupmáttar félagsmanna aðildarfélaga BSRB hjá ríki og sveitarfélögum. Nóv. 2006=100.

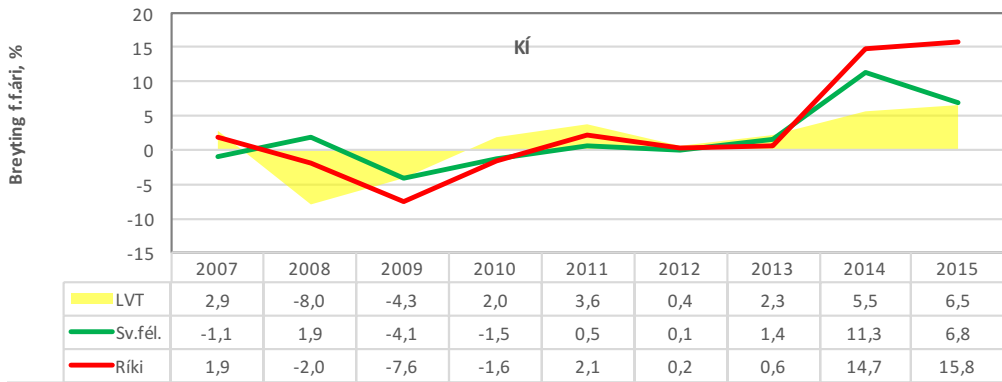


Mynd 49. Breyting kaupmáttar félagsmanna aðildarfélaga BSRB hjá ríki og sveitarfélögum frá fyrra ári.

Kaupmáttur launa kennara jókst ekki í takt við aðrar stéttir og var árið 2013 þó nokkuð minni en skv. launavísitölu. Verulegar launahækkningar félagsmanna í aðildarfélögum KÍ frá 2013 til 2015 skiluðu þeim miklum kaupmáttarauka og fyrir vikið hefur kaupmáttur vaxið meira en annarra yfir tímabilið í heild.



Mynd 50. Vísitala kaupmáttar félagsmanna KÍ hjá ríki og sveitarfélögum. Nóv. 2006=100.



Mynd 51. Breyting kaupmáttar félagsmanna aðildarféлага KÍ hjá ríki og sveitarfélögum frá fyrra ári.

4 Launapróun 2008-2014 eftir atvinnugreinum, viðfangsefnum og starfsstéttum

Í þessum kafla er áfram fjallað um gagnasafn launa í fernum heildarsamtökum. En nú er safninu skipt milli almenna og opinbera markaðarins og eftir atvinnugreinum og viðfangsefnum. Innan hvers þessara er safnið loks flokkað í sjö mismunandi starfsstéttir og greindar breytingar reglulegra launa frá nóvember 2006 til jafnlengdar árið 2015. Í úrvinnslu sinni miðar Hagstofan við að í hverjum hópi sé lágmarksfjöldi launamanna sem hægt er að para saman og þar sem lágmarkið næst ekki í öllum tilvikum eru eyður í gögnum.

Hér er um að ræða allmikið gagnamagn og er því gerð skil að nokkru leyti í hér í meginefni skýrslu, en einnig í viðauka, kafla 5.3.

4.1 Launapróun á almennum markaði eftir atvinnugreinum og starfsstéttum

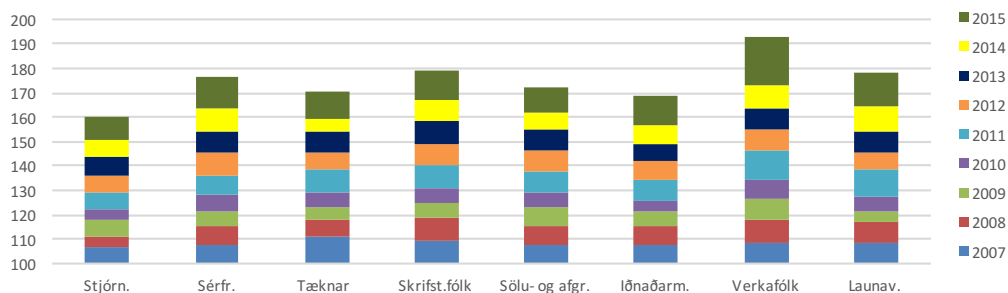
Í vinnslu Hagstofu fyrir vinnuhópin eru sérgreindar fimm atvinnugreinar á almennum markaði: iðnaður, veitur, byggingarstarfsemi, verslun og þjónusta og loks samgöngu og flutningar. Allmörg göt eru í gögnum um byggingarstarfsemi og veitur, en tölur um veitur eru frá og með 2008 en ekki 2006 eins og aðrar atvinnugreinar.

Í meðfylgjandi myndum er hluti efnisins dreginn saman. Er það gert með þeim hætti að hækkanir vísitölu reglulegra launa hvers árs m.v. grunn 2006, eru lagðar ofan á fyrri ár. Súlan lengst til hægri sýnir launavísitöluna og breytingar á henni settar fram með sama hætti.²

Í mynd 52 er þróunin í iðnaði rakin. Fram kemur að laun verkafólks í iðnaði hafa hækkað meira en laun annarra starfsstétta, eða um rösklega 93% frá nóvember 2006 til nóvember 2015, samanborið við 78,6% hækkun launavísitölu. Laun skrifstofufólks í iðnaði hafa hækkað umfram launavísitölu, en laun annarra starfsstétta hafa ekki hækkað til jafns við þá vísitölu. Af myndinni sést að laun stjórnenda í iðnaði hafa hækkað mun minna en annarra stétta, um 60%. Rétt er að benda á þeir stjórnendur sem eru í þessari vinnslu Hagstofu eru félagsmenn í aðildarfélögum heildarsamtakanna en ekki allir stjórnendur í viðkomandi atvinnugreinum. Ætla má því að hér sé einkum um starfsmenn sem skilgreina má sem millistjórnendur í skipuriti. Þegar horft er til síðustu ára kemur í ljós að frá 2013 til 2015 hækka laun verkafólks í iðnaði um 17,7%, þar af um 11,3% frá 2014 til 2015. Hækkun launa annarra stétta í iðnaði er töluvert minni á sama tíma.

² Annmarkar eru á myndrænni framsetningu hér þegar regluleg laun lækka. Þau tilvik sem eru fá koma fram í myndunum þannig að tekið er af vísitölubreytingu ársins á undan.

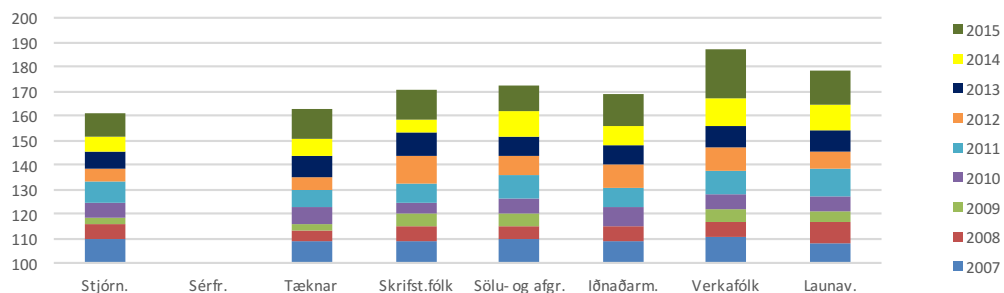
Iðnaður



Mynd 52. Vísitölur reglulegra launa í iðnaði eftir starfsstéttum 2007-2015.

Launaþróun í verslun og þjónustu er rakin í mynd 53. Hér er svipað upp á teningnum og í iðnaði. Laun verkafólks hafa hækkað um 88,9%. Er það mun meiri launahækkun en aðrar stéttir í atvinnugreininni fengu, en laun þeirra hafa ekki haldið í við hækkun launavísitölu 2007-2015. Laun stjórnenda hækka um viðlíka hlutfall og í iðnaði, eða um 60%. Laun verkafólks sem starfar við verslun og þjónustu hækkuðu um 12,9% frá 2014 til 2015 og um 21% yfir tímabilið 2013 til 2015.

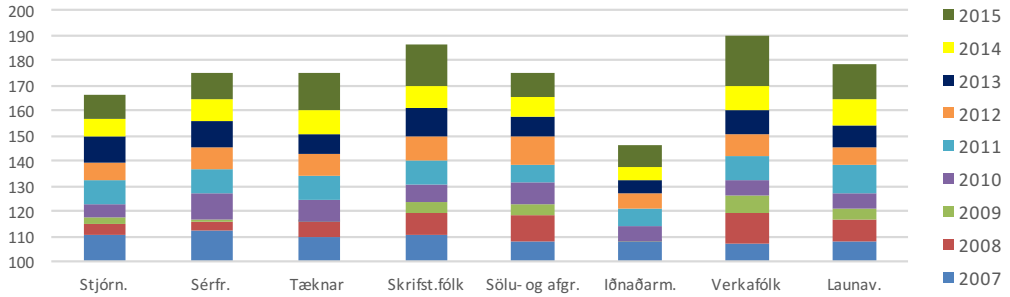
Verslun og þjónusta



Mynd 53. Vísitölur reglulegra launa í verslun og þjónustu eftir starfsstéttum 2007-2015.

Mynd 54 tekur til launaþróunar í samgöngum og flutningum. Laun verkafólks í þessari atvinnugrein hafa hækkað um svipað hlutfall og í iðnaði og verslun og þjónustu eða um tæp 90% frá 2006. Laun skrifstofufólks í samgöngum og flutningum hækkuðu um 86% en aðrar stéttir mun minna. Athygli vekur lítil hækkun launa iðnaðarmanna í þessari atvinnugrein, en skv. gögnum Hagstofu nemur hækkun launa þeirra aðeins um 45% eða einungis helmingi af hækkun launa verkafólks í sömu grein.

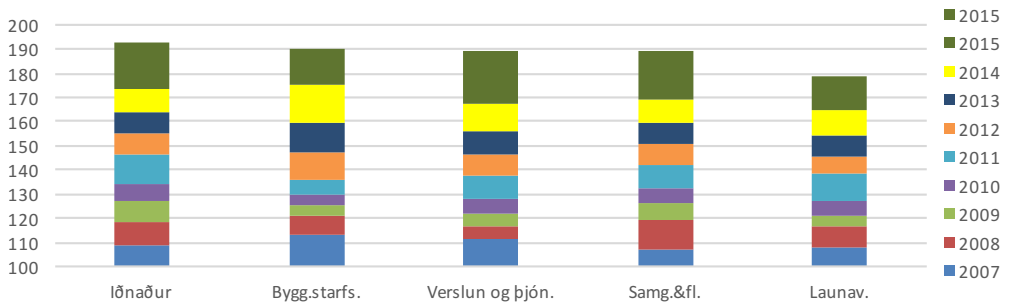
Samgöngur og flutningar



Mynd 54. Vísitölur reglulegra launa í samgöngum og flutningum eftir starfsstéttum 2007-2015.

Í myndum 55-57 er litið til launaþróunar einstakra stétta eftir fjórum atvinnugreinum. Laun verkaþólks í öllum atvinnugreinunum hafa hækkað umfram launavísitölu. Mynd 55 sýnir glögglega hversu mikið laun verkaþólks í þessum greinum hafa hækkað árin 2013 til 2015.

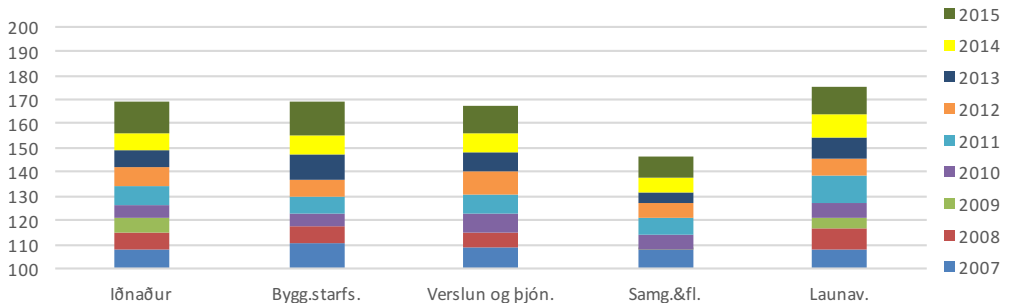
Verkaþólk



Mynd 55. Vísitölur reglulegra launa verkaþólks á almennum markaði eftir atvinnugreinum 2007-2015.

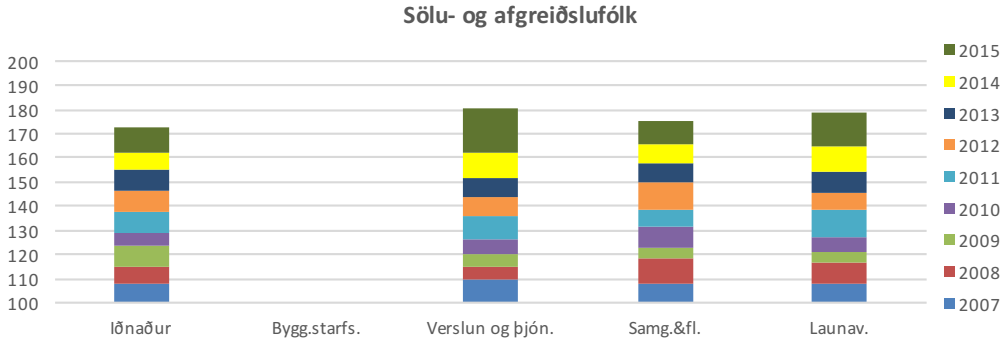
Laun iðnaðarmanna hafa hækkað mun hægar en verkaþólks og hægar en launavísitala.

Iðnaðarmenn



Mynd 56. Vísitölur reglulegra launa iðnaðarmanna á almennum markaði eftir atvinnugreinum 2007-2015.

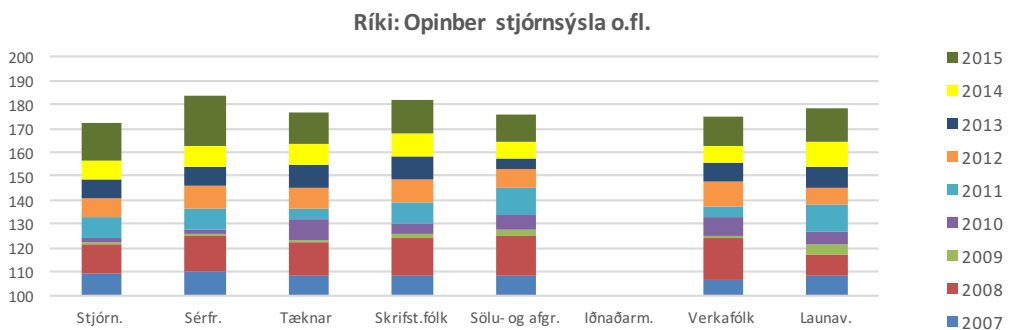
Laun sölu- og afgreiðslufólks hafa hækkað í takt við launavísitölu og lítil munur er eftir atvinnugreinum.



Mynd 57. Vísitölur reglulegra launa sölu- og afgreiðslufólks á almennum markaði eftir atvinnugreinum 2007-2015.

4.2 Launaþróun hjá ríkinu eftir viðfangsefni og starfsstéttum

Æðstu stjórnendur ríkisins, kjörnir fulltrúar og helstu embættismenn, heyra undir Kjaraáð og laun þeirra eru því ekki til umfjöllunar hér. Laun stjórnenda í opinberri stjórnsýslu ríkisins og almannatrygginga, sem eru félagsmenn í aðildarfélögum BHM eða BSRB, hafa hækkað hægar en annarra í stjórnsýslunni. Munar þar mestu um að árin 2009 og 2010 hækkuðu laun þeirra nær ekkert. Laun stjórnenda í stjórnsýslu ríkisins hafa hækkað töluvert minna en annarra stjórnenda hjá ríkinu. Launaþróun annarra hópa í stjórnsýslu ríkisins er svipuð og hækkan launavísitölu. Undantekningin er verkafólk, en verkafólk sem starfar í opinberri stjórnsýslu hafa hækkað ívið minna en launavísitalan. Þetta má að hluta rekja til þess að samningar voru gerðir seint við þennan hóp og líklegt að kjarasamningshækkana gæti ekki í launum hans.



Mynd 58. Vísitölur reglulegra launa í opinberri stjórnsýslu ríkisins eftir starfsstéttum 2007-2015.

Fyrir liggja tölur frá Hagstofu um launaþróun stjórnenda, sérfræðinga og tækna í fræðslu- starfsemi á vegum ríkisins. Hér er vitaskuld einkum um að ræða kennara (sérfræðinga) og skólastjórnendur. Laun framhaldsskólakennara hafa hækkað um 85,9% frá 2006, en eins og mynd 59 sýnir er stór hluti hækkunarinnar vegna síðustu tveggja ára.

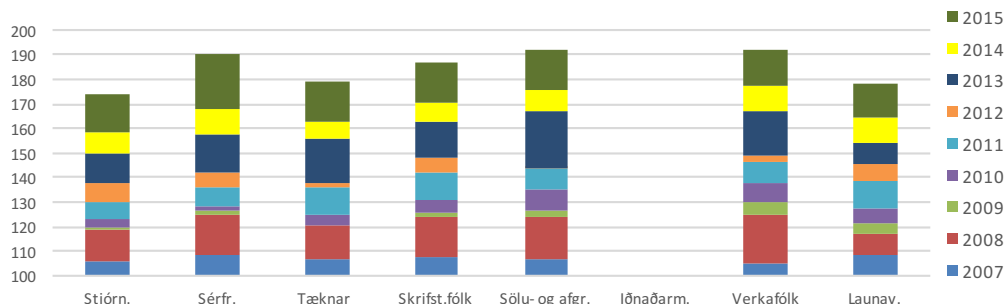
Ríki: Fræðslustarfsemi



Mynd 59. Vísitölur reglulegra launa í fræðslustarfsemi á vegum ríkisins eftir starfsstéttum 2007-2015.

Launapróun í heilbrigðis- og félagsþjónustu ríkisins er sýnd í mynd 56. Stórar stéttir, hjúkrunarfræðingar og læknar, eru utan þeirra heildarsamtaka sem hér eru til umfjöllunar. Sérfræðingar eru félagsmenn í aðildarfélögum BHM, s.s. geisla-, lífeinda-, sálfræðingar o.fl., og tæknar eru í aðildarfélögum BSRB, s.s. sjúkraliðar, matar- og lyfjatæknar o.fl.

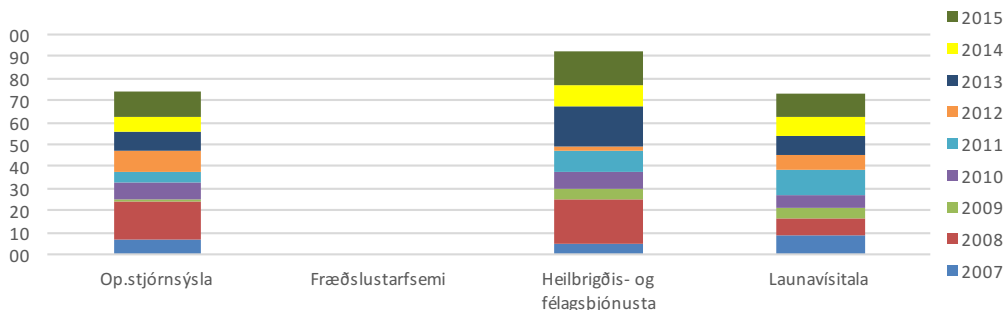
Ríki: Heilbrigðis- og félagsþjónusta



Mynd 60. Vísitölur reglulegra launa í heilbrigðis- og félagsþjónustu á vegum ríkisins eftir starfsstéttum 2007-2015.

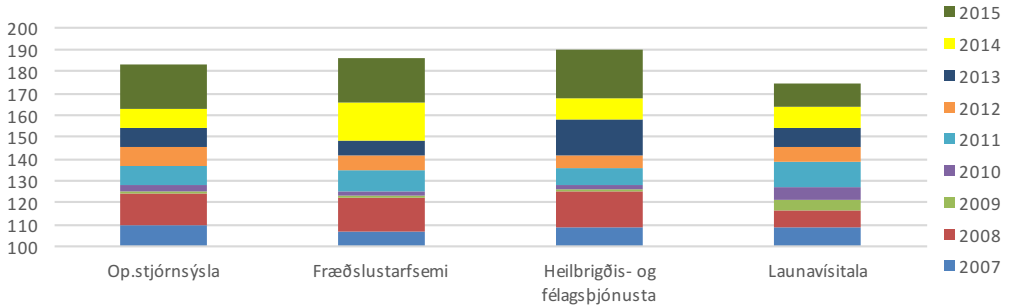
Í myndum 61 til 63 er dregin saman launapróun nokkurra stétta hjá ríkinu.

Ríki: Verkafoók



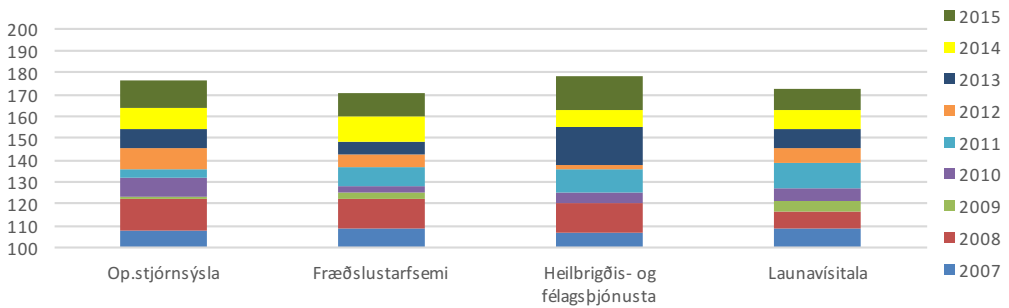
Mynd 61. Vísitölur reglulegra launa verkafoólks sem starfa hjá ríkinu.

Ríki: Sérfræðingar



Mynd 62. Vísitölur reglulegra launa sérfræðinga sem starfa hjá ríkinu.

Ríki: Tæknar

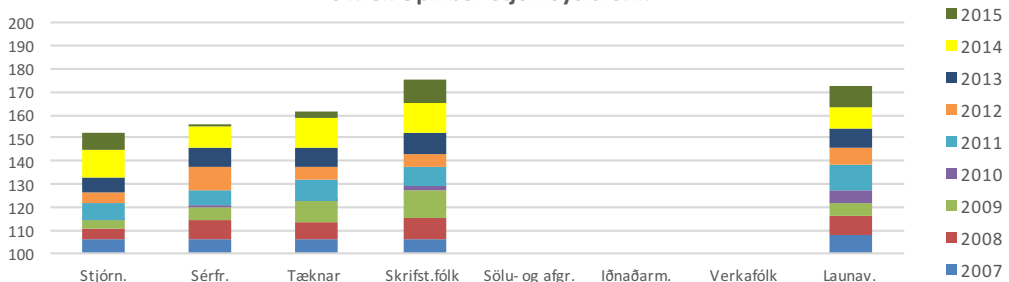


Mynd 63. Vísitölur reglulegra launa tækna og sérmenntaðs starfsfólks sem starfa hjá ríkinu.

4.3 Launabróun hjá sveitarfélögum eftir viðfangsefni og starfsstéttum

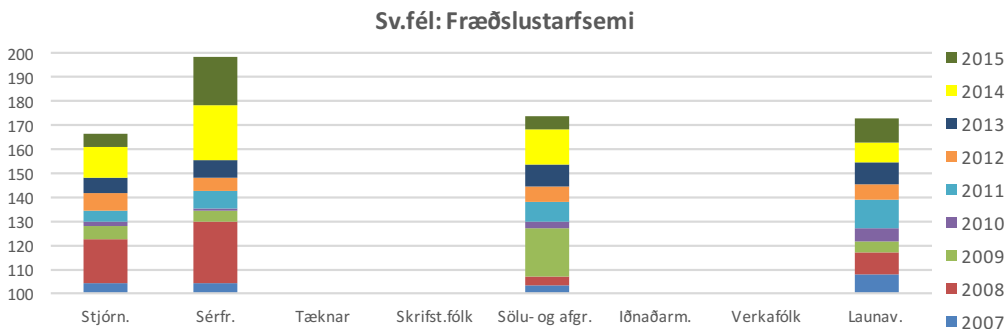
Kjörnir fulltrúar og æðstu embættismenn sveitarfélaga eru utan við heildarsamtökin sem hér eru til umfjöllunar. Laun allra stétta í opinberri stjórnsýslu sveitarfélaga hafa hækkað töluvert minna en sömu stétta í stjórnsýslu ríkisins. Regluleg laun stjórnenda í stjórnsýslu sveitarfélaga hafa hækkað mun minna en annarra starfsmanna stjórnsýslunnar. Þá hafa laun sérfræðinga og tækna í stjórnsýslu sveitarfélaga hækkað heldur minna en sambærileg starfsheiti í stjórnsýslu ríkisins.

Sv.fél: Opinber stjórnsýsla o.fl.



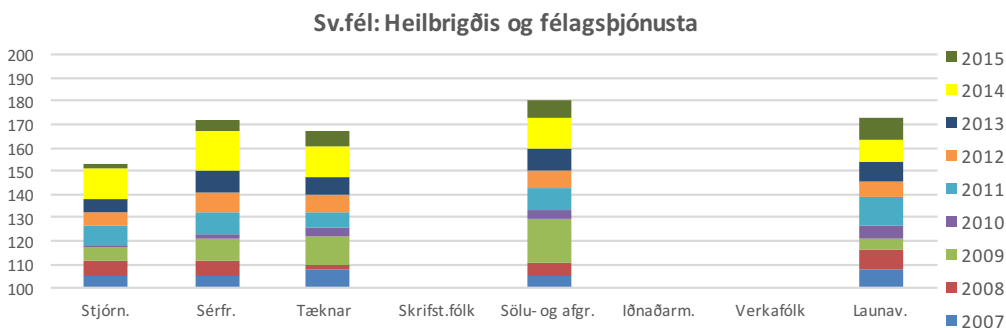
Mynd 64. Vísitölur reglulegra launa í opinberri stjórnsýslu sveitarfélaga eftir starfsstéttum 2007-2015.

Laun sérfræðinga í fræðslustarfsemi sveitarfélaga (kennara), hækkuðu verulega frá 2006 til 2015 og stór hluti þeirrar hækkunar vegna áraanna 2014 og 2015. Hins vegar hafa laun stjórnenda í skólum ekki hækkað jafnmikið og ná ekki hækkun launavísitölu.



Mynd 65. Vísitölur reglulegra launa í fræðslustarfsemi á vegum sveitarfélaga eftir starfsstéttum 2007-2015.

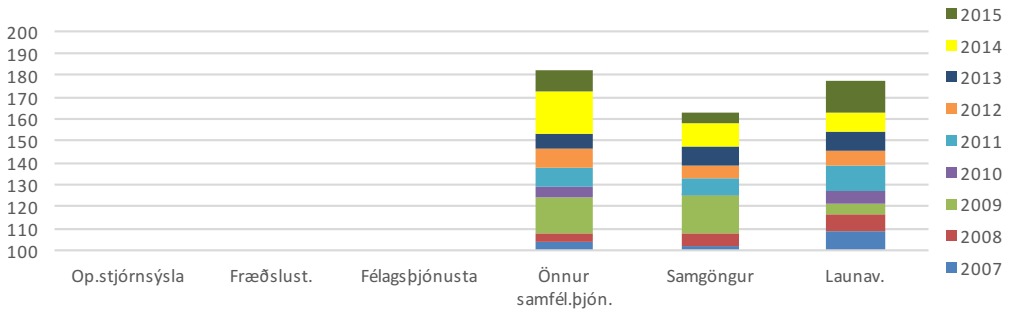
Sveitarfélögin sinna í litlum mæli heilbrigðisþjónustu, en veita verulega félagsþjónustu. Mynd 66 tekur þannig fyrst og fremst til þeirrar þjónustu. Laun stjórnenda á þessu sviði hafa hækkað mun minna en annarra og raunar aðeins litlu meira en stjórnenda í stjórnsýslu. Tæknar sem starfa á þessu sviði eru t.d. fulltrúar við þjálfun og umönnun fatlaðra.



Mynd 66. Vísitölur reglulegra launa í heilbrigðis- og félagsþjónustu á vegum sveitarfélaga eftir starfsstéttum 2007-2015.

Upplýsingar liggja fyrir um þróun reglulegra launa verkafólks í samgöngum og flutningum sveitarfélaga (almenningssamgöngum) og í annarri samfélagsþjónustu á vegum sveitarfélaga (félags- og menningarstarfsemi o.fl). Ekki eru tiltækar upplýsingar um launaþróun annarra starfsstétta í þessum viðfangsefnum sveitarfélaga, þar sem ekki er unnt að para saman launabreytingar nægjanlegs fjölda launamanna.

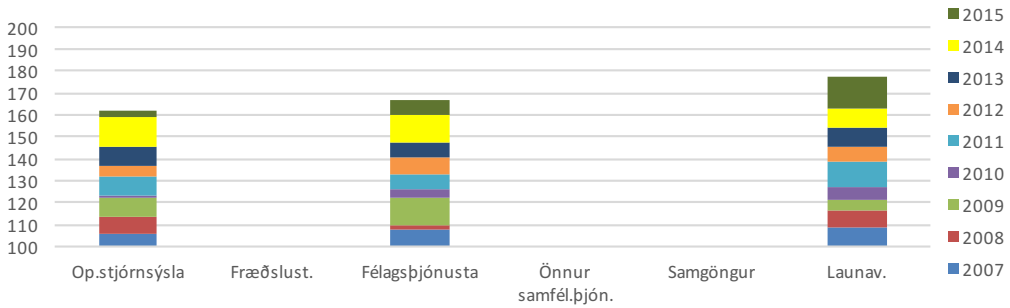
Sv.fél: Verkafólk



Mynd 67. Vísitölur reglulegra launa verkafólks sem starfa hjá sveitarfélögum.

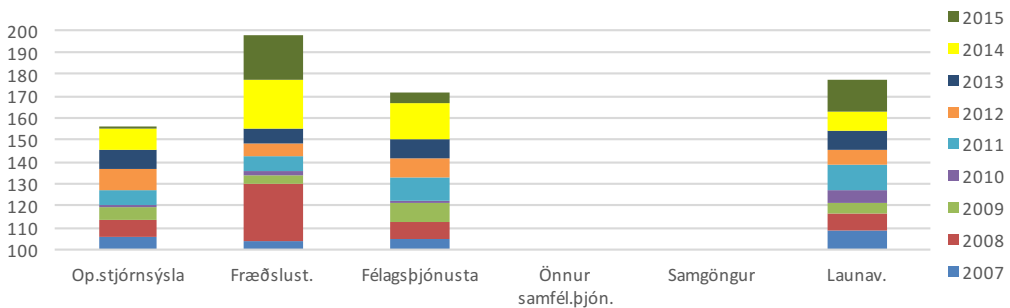
Myndir 68 og 69 sýna launaþróun tækna og sérfræðinga hjá sveitarfélögum.

Sv.fél: Tæknar



Mynd 68. Vísitölur reglulegra launa tækna og sérmenntaðs starfsfólks sem starfa hjá sveitarfélögum.

Sv.fél: Sérfræðingar



Mynd 69. Vísitölur reglulegra launa sérfræðinga sem starfa hjá sveitarfélögum.

5 Viðauki

5.1 Yfirlit yfir samningsbundnar launahækkningar frá 2007

Almennur vinnumarkaður

ASÍ		
2007	Janúar	Almenn launahækkun 2,9%.
2008	Febrúar	Laun hækkðu almennt samkvæmt 5,5% launaþróunartryggingu. ¹ Kauptaxtar verka- og afgreiðslufólks hækkðu um 18.000 kr. og iðnaðarmanna og skrifstofufólks um 21.000 kr.
2009	Mars	Laun áttu að hækka um 13.500 en hækkun var frestað þar sem forsendur samninga voru talin brostin.
	Júlí	Stöðuleikasáttmáli undirritaður. Kauptaxtar verka- og afgreiðslufólks hækkðu um 6.750 kr. og iðnaðarmanna og skrifstofufólks um 8.750 kr.
	Nóvember	Laun hækkðu almennt samkvæmt 3,5% launaþróunartryggingu. Kauptaxtar verka- og afgreiðslufólks hækkðu um 6.750 kr. og iðnaðarmanna og skrifstofufólks um 8.750 kr.
2010	Júní	Almenn launahækkun 2,5%. Kauptaxtar verka- og afgreiðslufólks hækkðu um 6.500 kr. og iðnaðarmanna og skrifstofufólks um 10.500 kr.
2011	Máí	Sérstök eingreiðsla 50 þús. kr.
	Júní	Launataxtar hækka um 12.000 kr. Almenn launahækkun 4,25%. 10. þús. kr. álag á orlofsuppbót. (15.000 kr. álag á desemberuppbót í des. 2011).
2012	Febrúar	Launataxtar hækka um 11.000 kr. og almenn launahækkun 3,5%.
2013	Febrúar	Launataxtar hækka um 11.000 kr. og almenn launahækkun 3,25%.
2014	Janúar	Almenn launahækkun 2,8%, að lágmarki um 8.000 kr. Launataxtar undir 230.000 kr. hækkðu þar að auki um 1.750 kr.
	Febrúar	Eingreiðsla 14.600 kr. m.v. fullt starf til félagsmanna í aðildarfélögum sem felldu desember samninginn og fengu 2,8% launahækkun frá febrúar í stað janúar.
2015	Máí	Launataxtar hækka um 25.000. 7,2% launaþróunartrygging á laun 300 þús kr. eða lægri. Fer stiglækkandi, þó ekki lægri en 3,2% á laun 750 þús. kr og hærrí. Frá grunnhækkun dregst önnur hækkun launa eftir 1. febrúar 2014.
2016	Máí	Laun hækka almennt samkvæmt 5,5% launaþróunartrygging, að lágmarki 15 þús. kr. að frádreginni annarri hækkun á tímabilinu 2.máí 2015-30.apríl 2016.
2017	Máí	Launataxtar hækka um 4,5%. Almenn launahækkun 3%.
2018	Máí	Launataxtar hækka um 3%. Almenn launahækkun 2%.

¹ Í 5,5% launaþróunartryggingu fólst að launamanni var tryggð 5,5% launahækkun á 12 mánaða tímabili. Þannig mátti draga frá 5,5% launahækkun þær launahækkningar sem viðkomandi hafði fengið liðna 12 mánuði á undan, þó aldrei meira en 5,5%.

Sveitarfélög

ASÍ		
2007	Janúar	Almenn launahækkun 3%.
2008	Janúar	Almenn launahækkun 3%.
	Desember	Almenn launahækkun allt að 20.300 kr.
2009	Júlí	Lægstu launaflokkar hækka um 6.750 kr. Aðrir launaflokkar hækkuðu minna eða ekkert.
	Nóvember	Lægstu launaflokkar hækka um 6.750 kr. Aðrir launaflokkar hækkuðu minna eða ekkert.
2010	Júní	Ný launatafla sem fól í sér krónutöluhækkunar þó mismiklar eftir launaflokkum og þrepum.
2011	Maí	Sérstök eingreiðsla 50.000 kr.
	Júní	Ný launatafla án lífaldursþrepa sem fól í sér krónutöluhækkunar þó mismiklar eftir launaflokkum og þrepum.
2012	Febrúar	Sérstakt álag á orlofsuppbót 25.000.kr.
	Mars	Almenn launahækkun 3,5%.
2013	Mars	Breytingar á launatöflu mismiklar í % og kr. milli flokka.
2014	Maí	Hækkun launatöflu og breyting á tengitöflu svaraði til um 6% launahækkunar að meðaltali.
2015	Janúar	Hækkun launatöflu um 2%.
2015	Maí	Launataxtar hækka um 25.000 kr. að lágmarki 7,7%
2016	Júní	Launataxtar hækka um 15.000 kr. að lágmarki 5,5%. Efling, Samiðn og RSÍ við Reykjavíkurborg: Launataxtar hækka um 6%
2017	Júní	Almenn launahækkun 2,5%. Jöfnun á launabilum í töflu 1,7%. Efling, Samiðn og RSÍ við Reykjavíkurborg: Ný launatafla
2018	Júní	Almenn launahækkun 2% Efling, Samiðn og RSÍ við Reykjavíkurborg: Launataxtar hækka um 3%
2019	Febrúar	Eingreiðsla 42.500 kr. Efling, Samiðn og RSÍ við Reykjavíkurborg: Eingreiðsla 40.000-49.000 kr.

Reykjavíkurborg semur sér við stéttarfélög starfsmanna borgarinnar nema aðildarfélög KÍ og Landssamband sjúkra- og slökkviliðsmanna.

BHM

2007	Janúar	Almenn launahækkun um 3%. (+ 1 lfl. 1,5%).
2008	Janúar	Almenn launahækkun 3%. (+ 1 lfl. 1,5%).
	Desember	Almenn launahækkun um 20.300 kr.
2011	Júní	Almenn launahækkun 4,25% auk 50.000 kr. eingreiðslu.
2012	Febrúar	Sérstakt álag á orlofsuppbót 25.000 kr.
2012	Mars	Almenn launahækkun um 3,5%.
2013	Mars	Almenn launahækkun um 4,4%, breytilegt eftir aðildarfélögum.
2014	Mars	Almenn launahækkun um 8,5%.
2015	September	Almenn launahækkun um 7,7%.
2016	Júní	Almenn launahækkun um 6%.
2017	Júní	Almenn launahækkun um 3%.
2019	Mái	Eingreiðsla 58 þús.kr. m.v. fullt starf.

BSRB

2007	Janúar	Almenn launahækkun 2,9-3%.
2008	Janúar	Almenn launahækkun 2-3%.
	Nóvember	Almenn launahækkun um 20.300 kr.
2009	Júlí	Lægstu launaflokkar hækka um allt að 6.750 kr.
	Nóvember	Lægstu launaflokkar hækka um allt að 6.750 kr.
2010	Júní	Lægstu launaflokkar hækka um allt að 6.500 kr.
2011	Júní	Almenn launahækkun 4,25% auk 50.000 kr. eingreiðslu.
2012	Febrúar	Sérstakt álag á orlofsuppbót 25.000 kr.
	Mars	Almenn launahækkun 3,5%.
2013	Mars	Almenn launahækkun 3,25%.
2014	Mái	Hækkun launatöflu og breyting á tengitöflu svaraði til um 6% launahækkunar að meðaltali.
2015	Janúar	Hækkun launatöflu um 2%.
	Mái	25 þús.kr. hækkun að lágmarki 7,7%
2016	Júní	15 þús.kr. hækkun að lágmarki 5,5%
2017	Júní	Almenn launahækkun 2,5%. Jöfnun á launabilum í töflu 1,7%.
2018	Júní	Almenn launahækkun 2%
2019	Febrúar	Eingreiðsla kr. 42.500 m.v. fullt starf

KÍ		
2007	Janúar	Almenn launahækkun leik-, tónlistarskólakennara 3% og grunnskólakennara um 2,25%.
2008	Janúar	Almenn launahækkun leik-, tónlistar- og grunnskólakennara 3%. Leik- og tónlistarskólakennarar hækka um 1 launaflokk (1,5%).
	Mars	Laun grunnskólakennara hækka um 1 launaflokk (3%).
	Júní	Almenn launahækkun grunnskólakennara 25.000 kr.
2009	Ágúst	Almenn launahækkun grunnskólakennara 9.000 kr. og breyting er gerð á aldurstengdum launaprepum.
	Október	Laun grunnskólakennara hækka um 1 launaflokk (2,7%).
	Desember	Laun leik- og tónlistarskólakennara hækka um 20.300 kr.
2009	Janúar	Almenn launahækkun grunnskólakennara 2,5%.
2011	Mái	Almenn launahækkun um 4,25/4,6% í grunn- og tónlistarskólum auk 50 þús. kr. eingreiðslu.
	Júní	Almenn launahækkun leikskólakennara 7,6%.
2012	Febrúar	Sérstakt álag á orlofsuppbót 25.000 kr.
	Mars	Almenn launahækkun 3,5%
	September	Breyting á röðun hluta starfsheita og 0,8% almenn hækkun í leikskólum.
2013	Mars	Almenn launahækkun 3,25/4,0%
2014	Mái	Almenn launahækkun grunnskólakennara um 2,8% og um 4,8% vegna tiltekinna breytinga í nýjum kjarasamningi.
	Júní	Ný launatafla fyrir leikskólakennara tekur gildi. Leiðbeinendur fá 2,8% launahækkun og 14.600 kr. eingreiðslu.
	Ágúst	Breytt launatafla vegna grunnskólakennara sem afsala sér kennsluafletti.
2015	Janúar	Almenn launahækkun grunnskólakennara um 2%.
	Febrúar	Leiðbeinendur innan Félags leikskólakennara fá 20.000 kr. eingreiðslu. Laun leikskólakennara hækka um 2%.
	Mái	Grunnskólakennarar fá 9,5% launahækkun ef vinnumat og nýr vinnutímakafli verður samþykktur í atkvæðagreiðslu meðal þeirra í febrúar.
2016	Júní	Leikskólakennarar fá 9,5% launahækkun, en leiðbeinendur 7,9% hækkun þó aldrei lægri en 55 þús.kr.
	Janúar	Laun grunn- og leikskólakennara hækka um 2%.
	Júní	Laun leikskólakennara hækka um 3,5%. Laun leiðbeinenda á leikskólum hækka um 5,5%.
2017	Júní	Laun leikskólakennara og leiðbeinenda á leikskólum hækka um 3%.
2018	Júní	Laun leikskólakennara og leiðbeinenda á leikskólum hækka um 3%.

Ríki

ASÍ

2007	Janúar	Launatafla hækkuð um 2,9%.
2008	Janúar	Launatafla hækkuð um 2,0%.
	Maí	Ný launatafla og almenn launahækkun um 20.300 kr.
2009	Júlí	Lægstu launaflokkar hækka um 6.750 kr.
	Nóvember	Lægstu launaflokkar hækka um 6.750 kr.
2010	Júní	Lægstu launaflokkar hækka um 6.500 kr.
2011	Maí	Sérstök eingreiðsla 50.000 kr.
	Júní	Almenn launahækkun 4,25% auk 10.000 kr. álag á orlofsuppbót.
2012	Febrúar	Launataxtar hækka um 11.000 kr. og almenn hækkun launataxta 3,5%
2013	Febrúar	Almenn launahækkun 3,25%
2014	Mars	Almenn launahækkun 2,8%, að lágmarki um 8.000 kr. Launataxtar undir 230.000 kr. hækkðu þar að auki um 1.750 kr. Eingreiðsla 14.600 kr.
2015	Apríl	Eingreiðsla 20.000 kr.
	Maí	Verkafólk: Launataxtar hækka um 25.000kr. Iðnaðarmenn: Launataxtar hækka um 35.000 kr. að lágmarki 7,2%.
2016	Júní	Verkafólk: Almenn launahækkun 5,5%, að lágmarki 15.000 kr. Iðnaðarmenn: Almenn launahækkun 6,5%
2017	Júní	Almenn launahækkun um 4,5%
2018	Júní	Almenn launahækkun um 3%
2019	Febrúar	Verkafólk: Eingreiðsla 45.000 kr. Iðnaðarmenn: Eingreiðsla 55.000 kr.

BHM

2007	Janúar	Launatöflur hækka um 2,25-3%.
	Maí	2,6% til stofnanasamninga.
2008	Janúar	Launatöflur hækka um 2-2,5%.
	Júní	Almenn launahækkun um 20.300 kr. og vísindasjóður o.fl. (2,2%) fellt inn í launatöflu.
2011	Júní	Almenn launahækkun 4,25% auk 10.000 kr. álag á orlofsuppbót auk 50.000 kr. eingr. (+töflubreyting 0,6%)
2012	Febrúar	Launataxtar hækka um 11.000 kr. og almenn hækkun launataxta 3,5% (+töflubreyting 0,22%)
2013	Febrúar	Almenn launahækkun 3,25%
2014	Febrúar	Almenn launahækkun 2,8% og samræming á launatöflu.
2015	Mars	Almenn launahækkun um 7,2% og leiðrétting á launatöflu upp á 2,4%.
2016	Júní	Almenn launahækkun um 5,5% og 1,65% til útfærslu á menntunarákvæði
2017	Júní	Eingreiðsla 63.000 kr. skv. gerðardómi

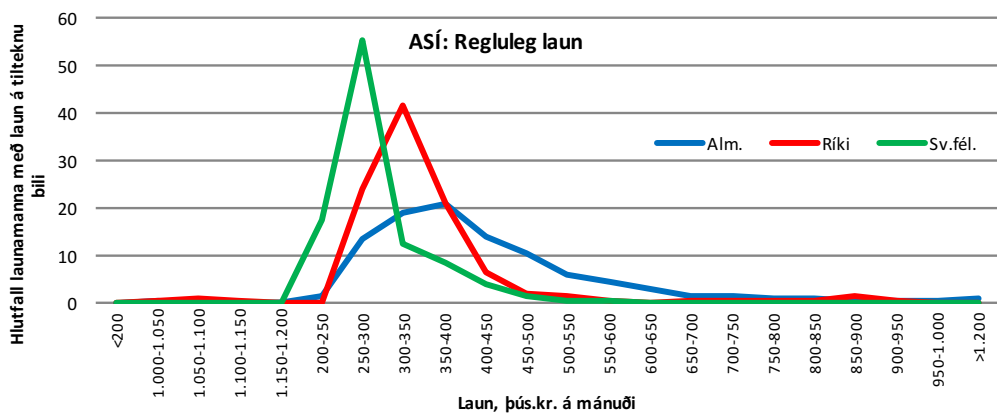
BSRB

2007	Mái	2% vegna nýs launakerfis.
2008	Janúar	Launatöflur hækka um 2-3%.
	Mái	Almenn launahækkun um 20.300 kr.
2009	Júlí	Lægstu launaflokkar hækka um 6.750 kr.
	Nóvember	Lægstu launaflokkar hækka um 6.750 kr.
2010	Júní	Lægstu launaflokkar hækka um 6.500 kr.
2011	Júní	Almenn launahækkun 4,25% auk 10.000. kr. álag á orlofsuppbót auk 50.000. kr. eingreiðslu.
2012	Febrúar	Launataxtar hækka um 11.000 kr. og almenn hækkun 3,5%
2013	Febrúar	Almenn launahækkun 3,25%
2014	Mars	Almenn launahækkun 2,8%, að lágmarki um 8.000 kr. Launataxtar undir 230.000 kr. hækkuðu þar að auki um 1.750 kr. Eingreiðsla 14.600 kr.
2015	Apríl	Eingreiðsla 20.000 kr.
	Október	Almenn launahækkun um 25.000 kr eða að lágmarki 7,7%
2016	Júní	Almenn launahækkun 6,5%
2017	Júní	Ný launatafla og 4,5% launahækkun að lágmarki við innröðun.
2018	Júní	Almenn launahækkun 3%
2019	Febrúar	Eingreiðsla 55.000 kr.

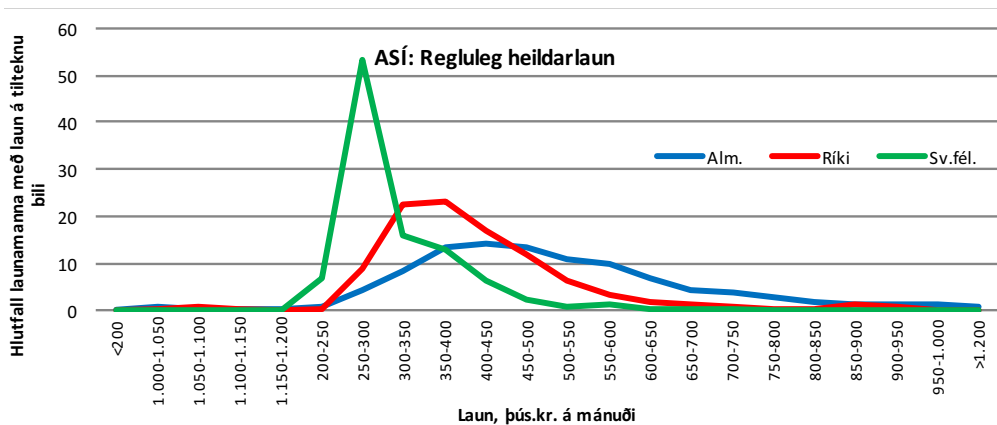
KÍ

2007	Janúar	Launatafla hækkuð um 2,9%
	Mái	3,4% til stofnanasamninga.
2008	Janúar	Launatafla hækkuð um 2,0%
	Júní	Almenn launahækkun um 20.300 kr.
	Ágúst	4% til stofnanasamninga framhaldsskóla.
2010	Júní	Lægstu launaflokkar hækka um allt að 6.500 kr.
2011	Mái	Almenn launahækkun 4,25%
	Október	Launaprep, að meðaltali um 2,1%
2012	Febrúar	Almenn launahækkun 3,5%
2013	Febrúar	Almenn launahækkun 3,25%
2014	Mars	Almenn launahækkun 2,8% og um 4% vegna tiltekinna breytinga í samningnum.
	Ágúst	Laun hækka um 5% vegna tiltekinna breytinga í samningnum.
2015	Mái	Launahækkun um 8% ef vinnumat og nýr vinnutímakafli verður samþykktur í atkvæðagreiðslu meðal þeirra í febrúar.
2016	Janúar	Almenn launahækkun 2%.

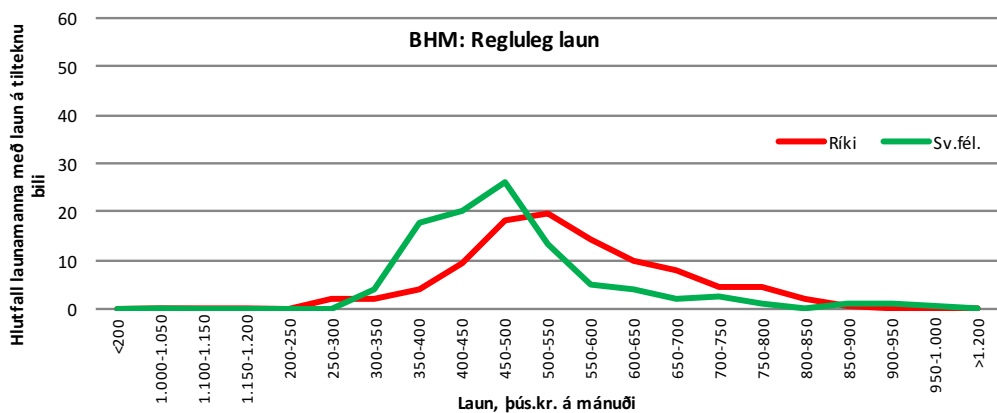
5.2 Dreifing reglulegra launa í nóvember 2015



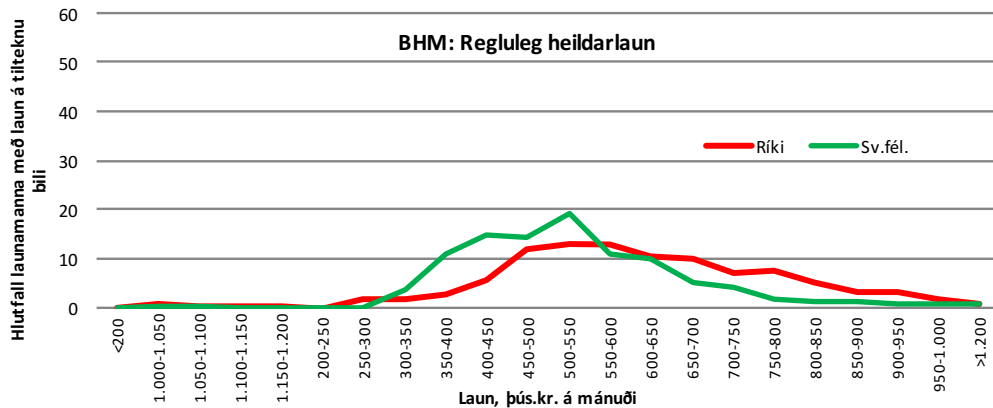
Mynd 70. Dreifing reglulegra launa félagsmanna í aðildarfélögum ASÍ í nóvember 2015



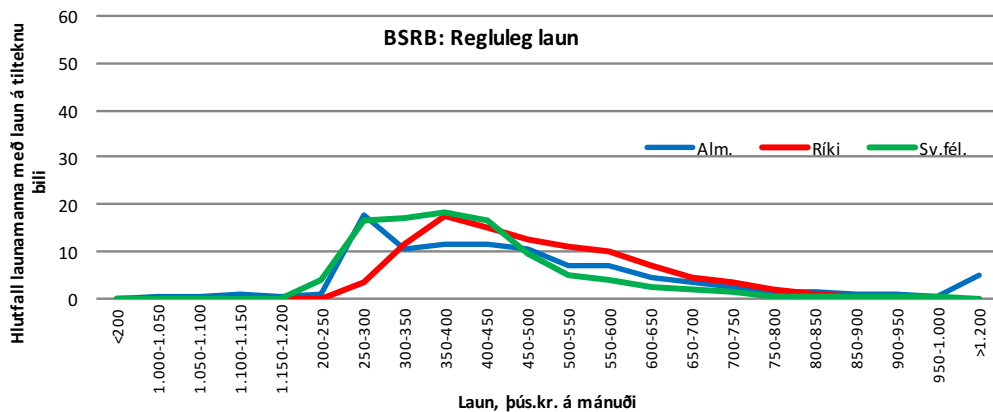
Mynd 71. Dreifing reglulegra heildarlauna félagsmanna í aðildarfélögum ASÍ í nóvember 2015



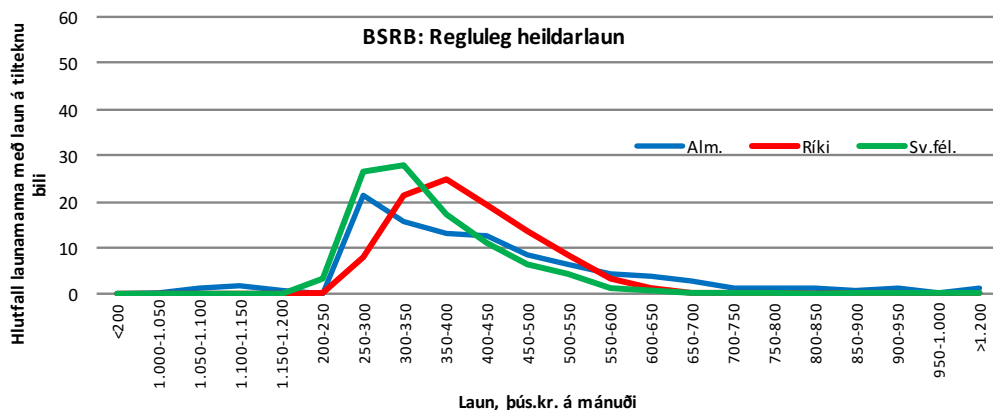
Mynd 72. Dreifing reglulegra launa félagsmanna í aðildarfélögum BHM í nóvember 2015



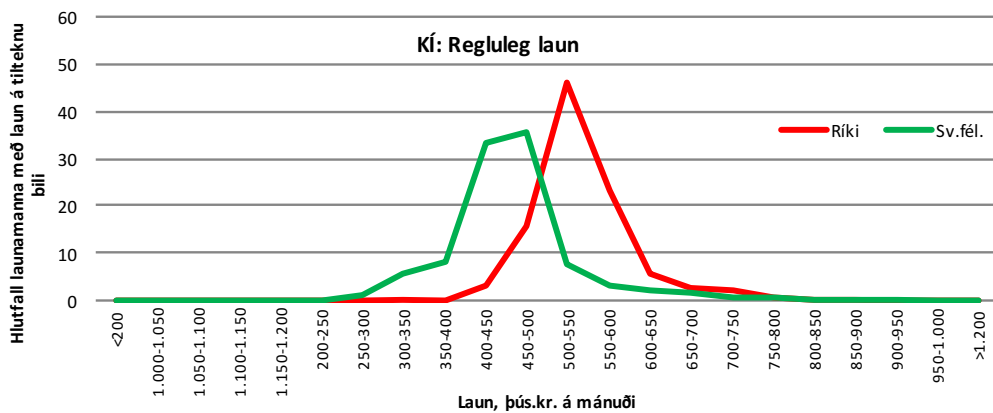
Mynd 73. Dreifing reglulegra heildarlauna félagsmanna í aðildarfélögum BHM í nóvember 2015



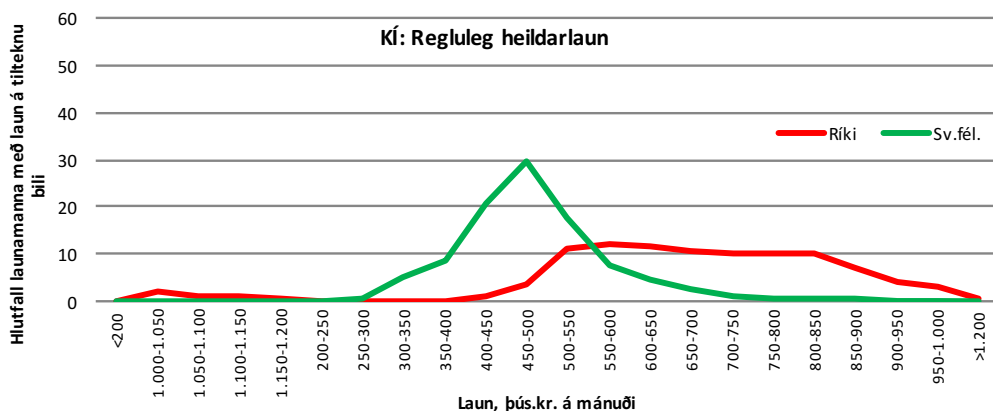
Mynd 74. Dreifing reglulegra launa félagsmanna í aðildarfélögum BSRB í nóvember 2015



Mynd 75. Dreifing reglulegra heildarlauna félagsmanna í aðildarfélögum BSRB í nóvember 2015



Mynd 76. Dreifing reglulegra launa félagsmanna í aðildarfélögum KÍ í nóvember 2015



Mynd 77. Dreifing reglulegra heildarlauna félagsmanna í aðildarfélögum KÍ í nóvember 2015

5.3 Launabróun eftir atvinnugreinum, viðfangsefnum og starfsstéttum

Almennur markaður							
Vísitala paraðra breytinga reglulegs tímakaups nóvember 2006-2015- grunnur 2006							
	Stjórnendur	Sérfræðingar	Tæknar og sérmenntað starfsfólk	Skrifstofufólk	Þjónustu-, sölu og afgreiðslufólk	Iðnaðarmenn	Verka fólk
Iðnaður							
2006	100,0	100,0	100,0	100,0	100,0	100,0	100,0
2007	106,4	107,6	111,0	109,6	107,5	108,0	108,8
2008	111,1	115,4	117,8	118,4	115,2	115,1	118,0
2009	118,1	121,3	123,5	125,2	123,2	121,0	126,7
2010	122,3	128,5	129,0	131,3	129,0	125,9	134,3
2011	128,8	136,4	138,2	140,5	137,8	134,1	146,8
2012	136,0	145,7	145,4	148,5	146,0	142,3	154,9
2013	144,0	154,3	153,9	158,6	154,7	149,3	163,9
2014	150,5	163,9	159,0	166,6	162,1	156,3	173,4
2015	160,1	176,3	170,4	179,1	172,4	168,8	192,9
Byggingarstarfsemi og fl.							
2006						100,0	100,0
2007						110,9	112,7
2008						117,3	121,0
2009						116,6	124,9
2010						122,0	129,7
2011						129,2	136,1
2012						136,2	146,9
2013						146,6	159,6
2014						154,5	175,2
2015						168,2	190,0
Verslun og þjónusta							
2006	100,0		100,0	100,0	100,0	100,0	100,0
2007	109,9		108,8	109,2	109,9	108,6	111,0
2008	115,4		113,3	115,2	114,9	115,0	116,5
2009	118,2		115,4	120,0	120,0	114,3	121,7
2010	124,1		123,0	124,4	126,4	122,2	127,7
2011	133,2		130,1	132,7	136,0	129,5	137,3
2012	138,0		135,1	143,6	143,5	139,8	146,8
2013	145,8		143,9	152,9	151,3	147,2	155,9
2014	151,4		151,0	158,3	162,3	155,5	167,2
2015	162,1		162,5	170,5	180,5	166,4	188,9
Samgöngur og flutningar							
2006	100,0	100,0	100,0	100,0	100,0	100,0	100,0
2007	110,2	112,3	110,1	110,5	107,7	107,5	107,1
2008	115,0	115,8	115,3	119,1	118,2	107,0	119,4
2009	117,5	116,6	115,5	123,7	122,5	107,1	126,2
2010	122,3	126,6	124,4	130,7	131,8	113,3	132,7
2011	132,7	136,2	134,3	140,2	138,8	120,7	142,1
2012	139,5	145,1	142,4	149,8	149,6	126,6	151,0
2013	149,6	155,4	150,8	161,2	157,4	131,3	159,7
2014	156,5	164,5	160,4	170,1	165,6	136,9	169,4
2015	166,3	174,9	174,6	186,0	175,1	145,8	189,3

Ríkið

Vísitala paraðra breytinga reglulegs tímakaups nóvember 2006-2015- grunnur 2006

	Stjórnendur	Sérfræðingar	Tæknar og sérmenntað starfsfólk	Skrifstofufólk	Þjónustu-, sölu og afgreiðslufólk	Verkafólk
Opinber stjórnarsýsla o.fl.						
2006	100,0	100,0	100,0	100,0	100,0	100,0
2007	109,2	110,1	108,0	108,7	108,7	106,4
2008	121,9	124,6	121,9	124,2	125,1	124,5
2009	122,1	125,6	123,7	125,5	127,6	124,8
2010	124,2	128,0	131,8	130,6	133,5	132,9
2011	132,6	136,7	136,0	138,8	145,1	137,2
2012	140,7	145,7	145,1	148,5	153,0	147,4
2013	148,6	154,1	154,5	157,8	157,6	155,4
2014	156,3	162,5	163,4	167,9	164,1	162,6
2015	172,2	183,5	176,7	182,2	176,0	174,5
Fræðslustarfsemi						
2006	100,0	100,0	100,0			
2007	107,7	107,2	108,6			
2008	121,3	122,2	121,9			
2009	123,2	122,8	125,1			
2010	126,0	125,3	127,9			
2011	134,7	134,9	136,7			
2012	141,0	141,7	142,5			
2013	147,1	148,1	148,4			
2014	161,6	165,8	159,7			
2015	175,6	185,9	171,0			
Heilbrigðis- og félagsþjónusta						
2006	100,0	100,0	100,0	100,0	100,0	100,0
2007	105,9	108,5	106,6	107,5	107,1	105,3
2008	118,7	124,7	120,8	123,6	124,2	125,1
2009	119,2	126,1	120,1	125,8	126,2	129,7
2010	123,0	128,5	124,6	130,5	135,3	137,3
2011	129,9	136,0	135,1	141,9	143,9	146,7
2012	137,8	141,7	137,3	148,3	144,1	149,2
2013	150,0	157,9	154,9	162,9	166,8	167,1
2014	158,2	167,6	162,2	170,8	175,2	177,2
2015	174,1	190,2	178,2	186,5	192,3	192,0
Önnur samfélagsþjónusta og fl.						
2006		100,0				
2007		107,3				
2008		122,1				
2009		124,0				
2010		126,4				
2011		137,0				
2012		147,6				
2013		151,9				
2014		162,8				
2015		183,2				

Sveitarfélög

Vísitala paraðra breytinga reglulegs tímakaups nóvember 2006-2015

	Stjórnendur	Sérfræðingar	Tæknar og sérmenntað starfsfólk	Skrifstofufólk	Þjónustu-, sölu og afgreiðslufólk	Verkfólk
Opinber stjórnsýsla o.fl.						
2006	100,0	100,0	100,0	100,0		
2007	106,2	105,8	106,0	106,0		
2008	110,6	114,0	113,8	115,5		
2009	114,2	119,7	122,6	127,6		
2010	114,4	120,6	123,0	128,8		
2011	121,4	127,4	131,5	137,1		
2012	126,8	137,2	137,2	143,0		
2013	132,4	145,8	145,6	151,9		
2014	144,6	154,8	158,9	165,3		
2015	151,9	155,8	161,6	175,2		
Fræðslustarfsemi						
2006	100,0	100,0			100,0	
2007	104,5	103,9			103,3	
2008	122,1	129,8			107,0	
2009	127,6	134,0			127,1	
2010	130,0	135,6			129,9	
2011	134,8	142,5			138,3	
2012	141,9	148,2			144,6	
2013	148,3	155,4			153,5	
2014	160,4	177,8			167,9	
2015	166,1	198,2			173,2	
Heilbrigðis- og félagsþjónusta						
2006	100,0	100,0			100,0	
2007	104,5	103,9			103,3	
2008	122,1	129,8			107,0	
2009	127,6	134,0			127,1	
2010	130,0	135,6			129,9	
2011	134,8	142,5			138,3	
2012	141,9	148,2			144,6	
2013	148,3	155,4			153,5	
2014	160,4	177,8			167,9	
2015	166,1	198,2			173,2	
Önnur samfélagsþjónusta og fl.						
2006					100,0	100,0
2007					104,2	103,4
2008					109,4	107,8
2009					128,9	124,4
2010					131,9	129,4
2011					137,7	137,8
2012					144,9	146,0
2013					154,4	152,8
2014					169,9	172,8
2015					177,4	182,0

Framhald á næstu síðu

Samgöngur og flutningar

2006						100,0
2007						101,6
2008						107,3
2009						124,9
2010						125,2
2011						133,1
2012						138,8
2013						147,5
2014						157,8
2015						162,9

